

尋找綠與淨森呼吸 - 優良空氣品質淨化區甄選活動-參選基地資料彙整表

《基隆市》

編號:01-1

基地名稱	核准單位	設置年份	基地面積	類別	維護管理方式
信義區天外天垃圾衛生掩埋場封閉區復育暨公園綠美化闢建工程	署核	93年	1.5公頃	垃圾場復育綠化	所屬主管單位自行維護管理

photo	photo	範圍圖
-------	-------	-----



photo	位置圖 (緯度: 25° 7'56.56"北/經度: 121° 46'21.27"東)	基地介紹
-------	---------------------------------------------	------



本市天外天掩埋場封閉區綠美化公園，經環保署於92年補助進行綠美化，並於93年7月完工，使掩埋平面煥然一新，惟後續若無長期維護管理將使公園環境品質惡化。

緣此，本計畫目的即在於有效維護管理當地植栽，期藉由施肥、澆水、草木修剪及花卉換種並配合執行環境清潔與設施維護等工作，已使草次生長良好、提供民眾優良之生活環境，進而達到空氣品質淨化之目的。



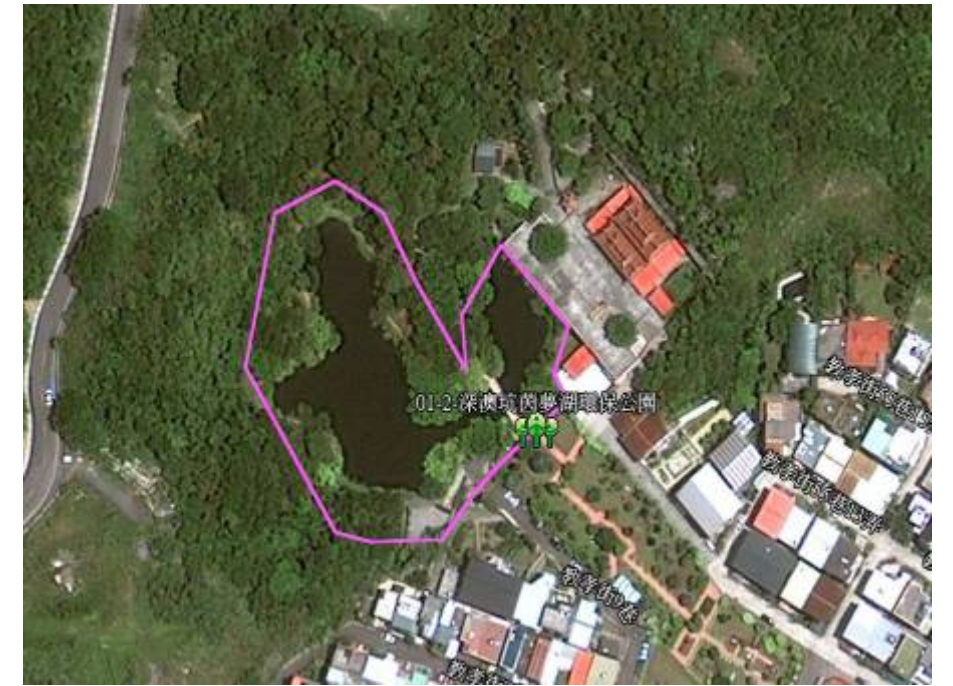
尋找綠與淨森呼吸 - 優良空氣品質淨化區甄選活動-參選基地資料彙整表

《基隆市》

編號:01-2

基地名稱	核准單位	設置年份	基地面積	類別	維護管理方式
信義區深澳坑茵夢湖環保公園	署核	94年	0.29公頃	環保公園	所屬主管單位自行維護管理

photo	photo	範圍圖
-------	-------	-----



photo

位置圖 (緯度: 25° 8' 18.96"北/經度: 121° 46' 26.53"東)

基地介紹



茵夢湖環保公園因係為原有天然湖，環湖步道均以自然片岩石塊鋪面，雖非綠地部分，但亦為空氣品質淨化區之特色且為原貌。



尋找綠與淨森呼吸 - 優良空氣品質淨化區甄選活動-參選基地資料彙整表

《基隆市》

編號:01-3

基地名稱	核准單位	設置年份	基地面積	類別	維護管理方式
七堵區基隆市長興國小空氣品質淨化區計畫	局核	96年	2.1公頃	空地綠化	所屬主管單位自行維護管理

photo	photo	範圍圖
-------	-------	-----



photo	位置圖 (緯度: 25° 5'33.22"北/經度: 121°42'50.47"東)	基地介紹
-------	--------------------------------------------	------



基隆市長興國小基地地上建設已趨於完備，其他空地尚待整修、利用，部分校地雜草叢生，土壤裸露，進而申請空氣品質淨化區域，已達到改善本區空氣品質，亦能提升民眾居住及生活品質。



尋找綠與淨森呼吸 - 優良空氣品質淨化區甄選活動-參選基地資料彙整表

《基隆市》

編號:01-4

基地名稱	核准單位	設置年份	基地面積	類別	維護管理方式
信義區中正公園國民廣場空氣品質淨化區改善及設置計畫	局核	95年	1.1083公頃	空地綠化	所屬主管單位自行維護管理

photo	photo	範圍圖
-------	-------	-----



photo	位置圖 (緯度: 25° 8'5.88"北/經度: 121°45'32.38"東)	基地介紹
-------	-------------------------------------------	------



基隆市中正公園國民廣場(基隆市信義區東信段四小段0033-0029地號),占地1.1083公頃,為本市公園最高頂點及綠地寬廣之地,因該處市民運動人數眾多,此空氣品質淨化區不但可美化環境,更可有效達到讓民眾休憩之運動場所之目的。



尋找綠與淨森呼吸 - 優良空氣品質淨化區甄選活動-參選基地資料彙整表

《臺北市》

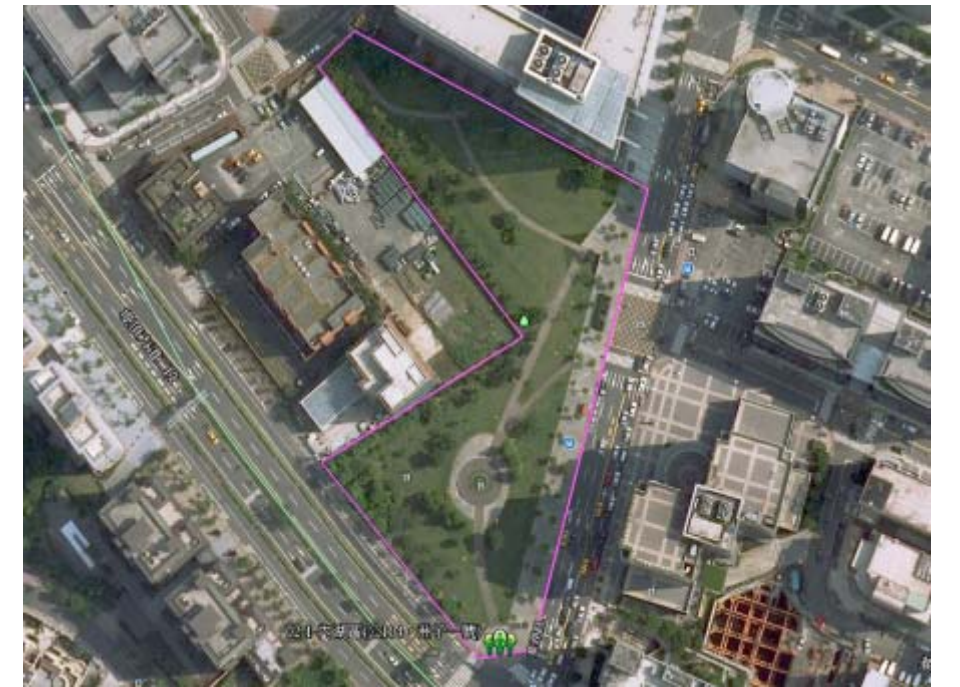
編號:02-1

基地名稱	核准單位	設置年份	基地面積	類別	維護管理方式
內湖區公 104，洲子一號	署核	86 年	0.96 公頃	環保公園	認養--鴻海精密工業（股）公司-內湖分公司

photo

photo

範圍圖



photo

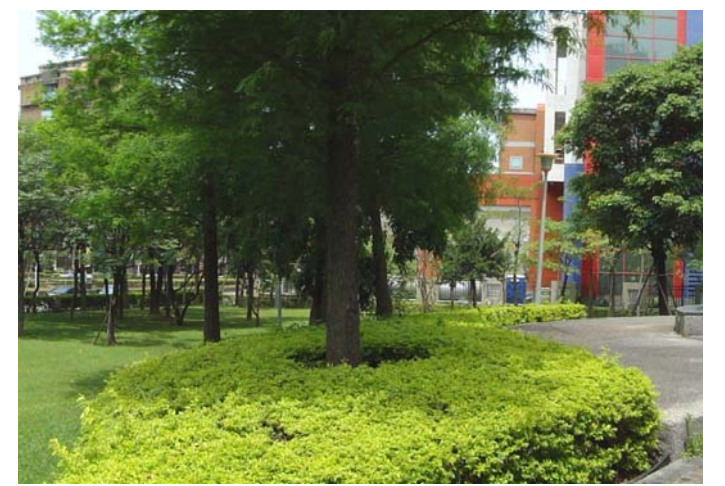
位置圖 (緯度: 25° 4' 44.70" 北 / 經度: 121° 33' 51.47" 東)

基地介紹



公 104 洲子一號公園面積約 9,600 M²，由緊鄰的鴻海精密工業股份有限公司認養，每日派有專人悉心照顧養護，公園潔淨清爽，利用土坡高低起伏的地貌，綴以綠油油的大片綠地，草地就像高爾夫球場般整齊。

舒適宜人的整體景觀，是許多上班族在工作之餘的好去處，也時常看到許多偶像劇或廣告到此淨化區取景拍攝。



尋找綠與淨森呼吸 - 優良空氣品質淨化區甄選活動-參選基地資料彙整表

《臺北市》

編號:02-2

基地名稱	核准單位	設置年份	基地面積	類別	維護管理方式
內湖區公 105，洲子二號	署核	87 年	0.5123 公頃	環保公園	認養--仁寶電腦工業（股）公司

photo	photo	範圍圖
-------	-------	-----



photo	位置圖 (緯度: 25° 4'45.34"北/經度: 121°34'7.89"東)	基地介紹
-------	-------------------------------------------	------



公 105 洲子二號公園面積約 5,123 M²，由緊鄰的仁寶電腦工業股份有限公司認養，人行道設置長方形水池，為公園注入一股活力與清涼。弧形散步園路，且兼具座椅功能，頗有曲徑通幽的效果。精心維護的大片草坪為周邊林立大樓保留呼吸空間，給民眾在工作繁忙之餘，一個活動的空間。



尋找綠與淨森呼吸 - 優良空氣品質淨化區甄選活動-參選基地資料彙整表

《臺北市》

編號:02-3

基地名稱	核准單位	設置年份	基地面積	類別	維護管理方式
內湖區公 103，北勢湖	署核	88 年	0.5123 公頃	環保公園	認養--長虹建設股份有限公司、渣打銀行共同

photo	photo	範圍圖
-------	-------	-----



photo	位置圖 (緯度: 25° 5'1.85"北/經度: 121°33'43.39"東)	基地介紹
-------	-------------------------------------------	------



公 103 北勢湖公園面積約 5,123M²，由本市內湖區公所管理，99 年開始由長虹建設股份有限公司及渣打國際商業銀行股份有限公司共同認養此淨化區，整體環境優美，維護管理良好，淨化區旁緊鄰公車站民眾使用率相當高，認養單位也新增休憩區供民眾使用。

尋找綠與淨森呼吸 - 優良空氣品質淨化區甄選活動-參選基地資料彙整表

《新北市》

編號:03-1

基地名稱	核准單位	設置年份	基地面積	類別	維護管理方式
板橋區新版特區萬坪自然都會公園（第一期工程）	局核	98年	1.6公頃	環保公園	所屬主管單位自行維護管理

photo	photo	範圍圖
-------	-------	-----



photo	位置圖 (緯度: 25° 0'45.72"北/經度: 121° 27'37.62"東)	基地介紹
-------	---------------------------------------------	------



本空品淨化區原為提供溜冰族使用的水泥地，經都計變更成為公園用地，再由本市城鄉發展局透過容積調配的機制，打破硬鋪面水泥地改造為綠意流水意象的「新版萬坪都會公園」，這是新版帶狀都會公園的第1期園區，為了讓大家都能有清新的環境和空間，實現永續環境的構想，本園區植樹減碳，期能減緩地球暖化速度。

此淨化區為「無菸公園」，民眾皆能在此綠蔭水邊來個「森呼吸」，不容有菸味參雜其中，公園充斥著鳥語花香，所種植的樹木可以過濾掉週邊車輛所排放的廢氣，讓民眾漫步在其中，怡然自得。園區種植萬餘株花草及 700 多棵喬木，包括茄苳、苦楝、欒樹、山櫻花、土肉桂、盾柱木、楓香及樟樹等，延續的綠帶成為大自然生物遷徙的生態跳島，夏季可見蟬兒、鳥兒等活躍於樹梢，夜晚並可聽得到青蛙奏鳴曲，有鄉間夏夜的天籟，夜間的星光草坪及 6 種顏色變化水面，更是浪漫至極。

歡迎民眾及攝影愛好者能一同享受這綠草如茵的美景，除了攜帶親朋好友一同來享受都會區裡的森呼吸，更能拍下清新美麗的綠色風景，讓我們的生活更添自然氣息。



尋找綠與淨森呼吸 - 優良空氣品質淨化區甄選活動-參選基地資料彙整表

《新北市》

編號:03-2

基地名稱	核准單位	設置年份	基地面積	類別	維護管理方式
三峽區三峽碳中和樂園	局核	97~99年	0.2公頃	廢棄物堆置場綠化	所屬主管單位自行維護管理

photo	photo	範圍圖
		

位置圖 (緯度: 24°53'52.78"北/經度: 121°20'15.37"東)



基地介紹

「三峽碳中和樂園」原名為「三峽山員潭子區域性衛生掩埋場」係新北市轄區第一座公有的區域性垃圾衛生掩埋場，自民國 80 年 11 月動工興建，民國 82 年 4 月起正式啓用，佔地 18 公頃，掩埋面積 8 公頃，其服務區域以板橋、三峽、土城、鶯歌等鄉鎮市為主，至民國 89 年 6 月底封閉，完成賦予的階段性垃圾填埋任務，累計垃圾掩埋總量達 135 萬公噸。

三峽場於封閉後進行復育計畫工程，包括污染改善（滲出水、沼氣）、場區安全（邊坡穩定）及復育綠美化（全面植栽）等工作，在環保局的積極努力下，掩埋衍生的垃圾滲出水及沼氣經有效收集及處理。自民國 94 年所設置 90 瓩沼氣處理發電設施，迄今供應全園區用電自給自足，使台電退位成備用電力；環場道路成為樹木銀行收容迫遷大樹、利用掩埋區土地種植櫻花林木逾 800 棵、佔地逾 400 坪的網溫室苗木培育區栽培室內空氣品質淨化植物達 15,000 株以上，等 10 餘種植物；另於民國 95 年起推動簡易溫室精緻農業試種培植工，每年種植 1,200 餘株，成效良好，深獲好評；這些不僅提升綠化成果，亦達削減溫室氣體二氧化碳排放之目標。

自 99 年度開始，環保局更創新在園內設置使用綠色電力及水資源再利用的「綠能樹屋」，供民眾申請入宿體驗，讓低碳概念能更貼近民眾生活中。欲來園體驗的民眾並無設限，僅需遵守低碳旅遊守則，包含搭乘大眾運輸工具或共乘前往，在園區內只能步行、騎乘自行車、電動機車（綠色交通）、自備環保餐具、盥洗用品（低碳行爲）等即可申請。



尋找綠與淨森呼吸 - 優良空氣品質淨化區甄選活動-參選基地資料彙整表

《新北市》

編號:03-3

基地名稱	核准單位	設置年份	基地面積	類別	維護管理方式
三芝區三芝埔頭橋垃圾場綠化計畫	署核	94年	0.2公頃	廢棄物堆置場綠化	所屬主管單位自行維護管理

photo	photo	範圍圖
-------	-------	-----



photo	位置圖 (緯度: 25°15'4.72"北/經度: 121°30'4.90"東)	基地介紹
-------	------------------------------------------	------



本基地原為垃圾場，總面積約 0.2 公頃，因其依傍八連溪，為極佳之觀景地點，於 94 年設置為小型路旁公園。署補助部分如下：植栽工程(喬木、灌木、草皮)、放樣、空品淨化區標誌、說明牌、簡易澆灌、座椅、安全管制、養護費及設計監造等項目，維護管理良好。

此空品淨化區位於三芝區的中興街埔頭橋處，又稱為櫻花水車園區，特別仕樣水車迎客景觀大門，區內水車宛如櫻花造型頗具巧思，亦有各種水車園區解說牌，每座水車結構不同，各有特色，造型有傳統、有新穎，饒富趣味，搭配著沿岸的八連溪潺潺的水聲，休憩涼亭等景觀，並以方形石道串連整個園區，園內的跨越八連溪石造拱橋，這裡是指引水車各園區最佳的地點，流水潺潺，景色宜人，適合愛好攝影朋友及全家大小親子同遊。



尋找綠與淨森呼吸 - 優良空氣品質淨化區甄選活動-參選基地資料彙整表

《新北市》

編號:03-4

基地名稱	核准單位	設置年份	基地面積	類別	維護管理方式
中和區中和環保公園	署核	89年	0.31公頃	空地綠化	所屬主管單位自行維護管理

photo	photo	範圍圖
-------	-------	-----



photo

位置圖 (緯度: 25° 0' 12.78"北/經度: 121° 30' 49.81"東)

基地介紹



此空品淨化區位於中和區「八二三紀念公園」內，又名「四號公園」、「中和公園」，在安樂里、中安街與安平路間，東北角並鄰接永貞路，雖位在中和區，但除了西南側以外，周邊多與永和區相鄰或接近，目前是雙和地區最大的公園，被稱為「雙和之肺」。因前任中和市長呂芳煙先生曾親身經歷八二三炮戰，深切體認當年台籍義務役官兵保台的歷史意義與功績，爭取到以[八二三紀念公園]命名與[八二三勝利紀念碑]之興建。內外種植約 400 餘棵樟樹，在中和市逾 42 萬人口，可謂難得的綠寶石，於公園內有國立中央圖書館台灣分館、文化廣場、露天劇場、兒童遊戲場、林蔭休憩步道、籃球場、溜冰場、安平派出所..等等。

公園總面積約 10.8 公頃，署補助部分有以下 3 區，噴水池周邊、八二三紀念碑廣場兩旁、圓形草皮區，共計約 0.31 公頃。養護維修為修剪、除草、澆水及施肥，原則上以每月修剪乙次為主，並視季節性作增減調整，修剪重點為黃金露花的整型及草皮的修剪，雜草拔除等，景觀優美，在都市叢林裡取得一點森呼吸，為現代人休憩解壓之良好去處。



尋找綠與淨森呼吸 - 優良空氣品質淨化區甄選活動-參選基地資料彙整表

《桃園縣》

編號:04-1

基地名稱	核准單位	設置年份	基地面積	類別	維護管理方式
中壢市莒光環保公園	局核	89年	2.03公頃	環保公園	發包或委託其他單位維護管理

photo	photo	範圍圖
		

photo	位置圖 (緯度: 24°57'4.92"北/經度: 121°14'8.85"東)	基地介紹
		<p>莒光環保公園坐落於中壢市普強里及信義里一帶(莒光路兩側),流經莒光環保公園支圳渠屬於石門大圳埔頂支渠,小橋流水是本公園給人最深的印象,這裡有人們最愛穿越的橋樑,讓人彷彿在山中,享受世外桃源的幽靜,站在橋上往前望去,初春綻放的花朵迎風搖曳,相應橋畔嫩綠的新葉,橋下流水潺潺,遠處樹影籠起輕煙,景色如詩如畫。</p> <p>本空品淨化區面積約為 0.81 公頃,內部設施及特色則有大草坪、綠廊、林蔭休閒區、公廁等,主要種植之喬木有榕樹、樟樹、台灣欒樹、黑板樹、苦楝、山櫻花、楓樹、鳳凰木、黃椰子、印度橡膠、黃槐、白千層、大葉山欖、茄苳等。當地民眾視其為中壢市中心的中央公園,夏季時不但處處花香撲鼻、鳥語不絕與耳,而且每每都會聽到恰似天籟之音的蟬叫聲,就像是一個知名交響樂團現場演唱,公園內不僅有舞台廣場、綠地、遊憩器具、健康步道等設施,還可以發現到象徵風、火、雷、電的噴水舞池,正可謂優良空品淨化區之最佳寫照。</p>

尋找綠與淨森呼吸 - 優良空氣品質淨化區甄選活動-參選基地資料彙整表

《桃園縣》

編號:04-2

基地名稱	核准單位	設置年份	基地面積	類別	維護管理方式
桃園市同德環保公園	署核	85年	0.83公頃	環保公園	發包或委託其他單位維護管理

photo	photo	範圍圖
-------	-------	-----



photo	位置圖 (緯度: 25° 0' 53.22"北/經度: 121° 17' 42.85"東)	基地介紹
-------	-----------------------------------------------	------



同德環保公園座落於桃園市埔子區，位於中埔一街與同德六街街口，本空品淨化區面積約為 0.83 公頃，內部設施及特色則有大草坪、綠廊、林蔭休閒區、公廁等，主要種植之喬木有榕樹、樟樹、台灣欒樹、黑板樹、山櫻花、椰子、苦楝、海欖果、阿勃勒、茄苳、蘭嶼羅漢松、鳳凰木等，由於本空品淨化區鄰近校區與住家，且同時栽植樹木花草，使得周間混融成爲一清新美麗、綠意盎然、使用率高的城市仙境。

尋找綠與淨森呼吸 - 優良空氣品質淨化區甄選活動-參選基地資料彙整表

《桃園縣》

編號:04-3

基地名稱	核准單位	設置年份	基地面積	類別	維護管理方式
中壢市永福環保公園	局核	88年	0.81公頃	環保公園	發包或委託其他單位維護管理

photo	photo	範圍圖
-------	-------	-----



photo	位置圖 (緯度: 24°58'39.93"北/經度: 121°14'3.94"東)	基地介紹
-------	-------------------------------------------	------



永福環保公園坐落於中壢市西園路 114 巷，本空品淨化區面積約為 0.81 公頃，內部設施及特色則有綠廊、林蔭休閒區等，主要種植之喬木有榕樹、樟樹、台灣欒樹、苦楝、印度橡膠、菩提樹等，維護狀況良好。永福環保公園大樹參天，其林蔭彷彿環繞跳出的綠色漩渦，捲進工業區的污染和噪音，更如三面夏娃，有著完全不同的三個面相。白日裡：樹籬外、車流不絕；樹籬內，鳥鳴吱啾，劃開喧擾與優閒，渾然而成兩個世界。入夜後：燈光流麗，耀眼輝煌。

尋找綠與淨森呼吸 - 優良空氣品質淨化區甄選活動-參選基地資料彙整表

《桃園縣》

編號:04-4

基地名稱

核准單位

設置年份

基地面積

類別

維護管理方式

中壢市永福里西園路社區西側廢棄物堆置污染場址綠化

署核

93年

0.81 公頃

廢棄物堆置場綠化

發包或委託其他單位維護管理

photo



photo



範圍圖



photo



位置圖 (緯度: 24°58'36.99"北/經度: 121°13'58.58"東)



基地介紹

永福里西園路社區西側廢棄物堆置污染場址綠化，位於新街溪旁為社區性公園，為社區休閒所在地，該處常栽種季節性花草，本空品淨化區面積約為 0.70 公頃，內部設施及特色則有綠廊、林蔭休閒區等，主要種植之喬木有榕樹、樟樹、台灣欒樹、黑板樹、茄苳、蘭嶼羅等，維護狀況良好。

本空品淨化區為中壢市藝術園區之一環，沿途花木扶疏、風景優美、視野開闊，常為民眾所稱為匠心獨具的河濱廊道。本河濱廊道設計充分發揮社區規劃的完美創意，使社區居民享受更寬廣的活動空間，並建立本社區之沿河帶狀綠色生活網系統，塑造優質的生活環境。

尋找綠與淨森呼吸 - 優良空氣品質淨化區甄選活動-參選基地資料彙整表

《新竹市》

編號:05-1

基地名稱	核准單位	設置年份	基地面積	類別	維護管理方式
新竹污染場址復育綠化-海天一線觀景區	署核	93年	1公頃	垃圾場復育綠化	其他--觀光處臨時人員維護管理

photo	photo	範圍圖
-------	-------	-----



photo	位置圖 (緯度: 24°49'58.58"北/經度: 120°54'57.35"東)	基地介紹
-------	--------------------------------------------	------



海天一線觀景區，面積 1 公頃，於 92 年度向行政院環境保護署申請補助，基地於民國 93 年 6 月底完工，從新竹市北區海濱路 240 號環保科技大樓的南側可達。本區位於新竹濱海十七公里海岸風景區內，列名新竹市「海八景」之重要景點，可串連自南寮騎自行車而來的遊客，繞行焚化廠海岸線，柳暗花明，心曠神怡。

本區原為垃圾掩埋堆置高地，高出海平面約 20 公尺，是良好之景點，新竹市環保局辦理整區塊綠美化工程，將此地綠化整地，改建為美輪美奐的公園與觀景區，成為了民眾休閒賞景的好去處。本區一面可以欣賞到貝聿銘建築師所設計的焚化廠外觀，另一面則是天成的海天一線美景，視野遼闊、一望無際，每逢夕陽西下時分，晚霞遍布眼前，美景令人讚嘆。



尋找綠與淨森呼吸 - 優良空氣品質淨化區甄選活動-參選基地資料彙整表

《新竹市》

編號:05-2

基地名稱	核准單位	設置年份	基地面積	類別	維護管理方式
新竹市公 1-3-漁港環保公園	署核	87年	3.1公頃	環保公園	其他--觀光處臨時人員維護管理

photo	photo	範圍圖
-------	-------	-----



photo	位置圖 (緯度: 24°50'44.27"北/經度: 120°55'37.69"東)	基地介紹
-------	--------------------------------------------	------



漁港環保公園位於新竹市北區，面積 3.1 公頃，於 87 年度向環保署申請補助，基地於民國 87 年 11 月 01 日完工。

新竹漁港以南到環保局後方高埤的沿海風光，列為新竹市沿岸十七公里生態休閒觀光帶的多元化休憩公園區段，自北而南包含有南寮環保公園、漁港環保公園、看海公園、海天一線觀景區，全線自行車道也以南寮環保公園為起訖點，由市府各主管單位興關架構，引領加入親水與生態之旅。



尋找綠與淨森呼吸 - 優良空氣品質淨化區甄選活動-參選基地資料彙整表

《新竹縣》

編號:06-1

基地名稱	核准單位	設置年份	基地面積	類別	維護管理方式
新竹縣竹北市世興空氣品質淨化區	署核	98年	6.3公頃	廢棄物堆置場綠化	發包或委託其他單位維護管理

photo	photo	範圍圖
		

位置圖 (緯度: 24°48'38.48"北/經度: 121° 2'23.80"東)



基地介紹

世興空品淨化區緊鄰高鐵新竹站，為旅客搭高鐵進入新竹縣即映入眼簾的第一座空品淨化區，具代表性。其四周聯外道路為光明六東路二段(主幹道，路寬 60m)、嘉祥五街、嘉祥六街及東興路，交通方便，全區面積 6.3 公頃，原為廢棄物棄(堆)置污染場址，常有廢棄物堆置，環境髒亂，影響城市形象甚鉅。因此本局於 97 年著手規劃植栽綠化，並向環保署申請補助且自編部分經費，針對本區進行清理及環境改造，包括植栽、喬灌木、鋪設草坪，並設置自行車道、步道及棒球場，打造優質環境，提升公共空間使用率。

本淨化區於 98 年底正式啓用，區內包含喬灌木 1 萬棵以上，綠覆蓋率 90%以上，草坪與植栽使裸露地表不易揚塵、不易傾倒垃圾，大幅提升周遭空氣品質與整體環境，區內設施為棒球場 2 座、1 公里長的環場自行車道(設有自行車架)、人行步道、生態水池、雨水回收與供水澆灌系統、環保教育中心廣場、人文環境教育廟埕廣場、照明設備(LED 燈)及汽機車停車場等，屬於多功能休憩綠地；為維護優質環境，本局每年編列經費招標委託民間專業公司進行區內之植栽、環境清潔及設施之維護，並由本局不定期現場監督管理，持續經營良好之休閒綠地空間。淨化區建置完成後，環境舒適、優美，例假日常有居民於區內散步、運動及從事家庭活動，區內棒球場亦為附近國中、小學常用之練習地，民眾使用率高，是家庭聚會、休憩的好去處。本局亦妥善進行管理，將淨化區提供給機關或民間單位團體舉辦公開活動，達到便民與妥善運用資源的功效。搭乘高鐵至本縣，由新竹站 1 號出口往右方前進，步行 2 分鐘即可到達本淨化區；自行開車可由國道一號下竹北/芎林交流道，依路牌指示往新竹高鐵站方向前進即可到達。



尋找綠與淨森呼吸 - 優良空氣品質淨化區甄選活動-參選基地資料彙整表

《新竹縣》

編號:06-2

基地名稱	核准單位	設置年份	基地面積	類別	維護管理方式
新竹縣新豐鄉瑞光空氣品質淨化區	署核	96年	2.8公頃	裸露地綠化	發包或委託其他單位維護管理

photo	photo	範圍圖
-------	-------	-----



位置圖 (緯度: 24°54'48.79"北/經度: 121° 1'35.92"東)

基地介紹



瑞光空品淨化區位於新竹縣新豐鄉，地處新竹縣巨大廢棄物處理廠暨廚餘回收處理場及縣拖吊保管廠周邊，原為裸露地，易揚塵且雜草叢生，本局為響應環保署推動設置空氣品質淨化區提升空氣品質，遂於 95 年向環保署申請補助，將本區植栽綠化成生態空品淨化區，並於 96 年完工啟用。本淨化區位於鄰近湖口工業區之區域，因此將本區規劃為生態型綠地，面積 2.8 公頃，綠覆率為 91%，本區介於海邊與丘陵地之間，日夜海陸風強盛，故種植具擋風效益之植物，以降低地面風速，減少地表揚塵，園內除植栽外尚設有生態池、涼亭、人行步道等設施，時可見野鴨於水池悠閒划水，野鳥於園內翱翔、攝食、休息，實屬環境幽靜之世外桃源。因此，假日常有民眾攜家帶眷到此休閒、運動；本局每年亦編列經費招標委託民間專業公司進行區內之植栽、環境清潔及設施之維護管理，確保民眾享有良好之休閒綠地。

本淨化區自行開車可於北二高南下約 90Km 處，由竹東/芎林交流道下高速公路，往芎林方向約 600 公尺（第二個紅綠燈）十字路口左轉接快速道路連絡道往二重埔方向直走到底，T 字路口左轉過內灣線鐵道，再過二重埔民族路接中興路右轉（T 字路對面為伍聯社超商），直走約 1Km 左邊即可到達，約 15 分鐘車程。



尋找綠與淨森呼吸 - 優良空氣品質淨化區甄選活動-參選基地資料彙整表

《新竹縣》

編號:06-3

基地名稱	核准單位	設置年份	基地面積	類別	維護管理方式
新竹縣關西鄉西安空氣品質淨化區	局核	100年	1.2公頃	廢棄物堆置場綠化	關西鎮西安社區發展協會

photo	photo	範圍圖
-------	-------	-----



位置圖 (緯度: 24°47'34.86"北/經度: 121°10'21.44"東)



基地介紹

西安空品淨化區座落於新竹縣最具有鄉村氣息的美麗小鎮-關西，鄰近關西鎮市中心，緊鄰關西國小，原為一塊雜草叢生的狹長型裸露地，常有垃圾堆置，影響環境清潔。另外，此處原為居民經常步行之小路，但在未鋪實路面的形況下，下雨時常泥濘打滑造成危險，且易產生揚塵，影響空氣品質，也污染道路清潔，鎮公所有鑑於此，在本局積極鼓勵下，由本局自編經費規劃設置成空品淨化區，綠化環境景觀，打造新綠地。

本淨化區為兩交岔路-北平路及中央街之步行捷徑，全區面積 1.20128 公頃，鎮公所於 99 年向本局申請補助建置為空品淨化區，經與當地居民現場會勘確認規劃範圍，將原先髒亂之閒置公共空間修繕並加強環境綠化，使綠覆蓋率達 90% 以上，並於 100 年 3 月正式啓用；草坪、植栽與枕木步道之設置使裸露地表不易揚塵，不僅改善周遭空氣品質與整體環境，更成為當地居民茶餘飯後的散步地點，此外設有供民眾休息使用之木椅，使民眾走累時可在步道邊小憩片刻，提升民眾使用率，為閒置空間注入新生命。

本淨化區鄰近關西鎮市中心，若自行開車可由國道 3 號關西交流道下高速公路，左轉往關西方向，沿著正義路右轉北平路直行約 3 分鐘即可到達。當您下次到關西鎮觀賞蔡頭劇場表演，品味當地美食時，不妨可至本空品淨化區步行散心，讓清淨空氣及芬多精洗滌一天的疲憊，使您身心舒暢。



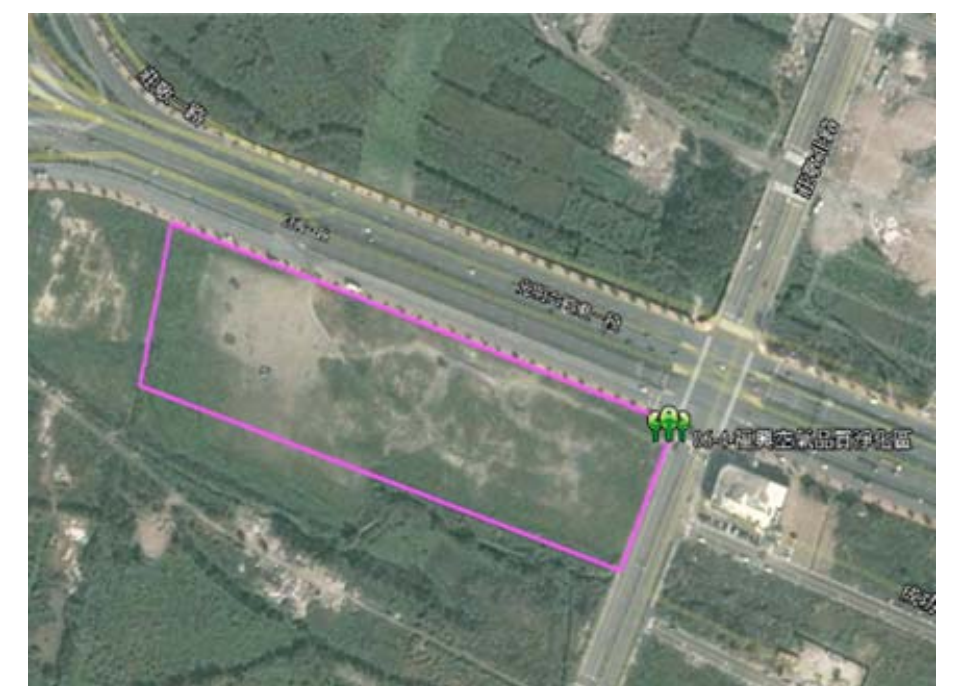
尋找綠與淨森呼吸 - 優良空氣品質淨化區甄選活動-參選基地資料彙整表

《新竹縣》

編號:06-4

基地名稱	核准單位	設置年份	基地面積	類別	維護管理方式
新竹縣竹北市福興空氣品質淨化區	署核	93年	4.8公頃	廢棄物堆置場綠化	發包或委託其他單位維護管理

photo	photo	範圍圖
-------	-------	-----



位置圖 (緯度: 24°49'17.07"北/經度: 121° 1'19.94"東)

基地介紹



福興空品淨化區位於新竹縣立體育館旁之空地，緊鄰竹北市主要道路光明六路，為車輛往來之主要道路，具門面代表性，全區面積 4.8 公頃，原為廢棄物棄(堆)置污染場址，常有廢棄物堆置，環境髒亂，影響城市形象甚鉅，本局於 93 年向環保署申請補助，將本區設置成空品淨化區，進行環境改造，清除垃圾、鋪設草坪、植栽，綠美化。

本淨化區於 93 年 10 月 14 日正式啟用，區內均為綠地，綠覆率為 99%，使體育館環伺於綠地之中，空品淨化區緊鄰道路之周邊種植大型樹木，不僅有效阻礙車輛進入棄置垃圾，更有阻擋、吸附及過濾主幹道車行揚塵、廢氣，淨化空氣品質之功效，草坪與植栽亦使裸露地表不易揚塵，改善周遭環境品質。為保持維持良好綠地空間，本局每年編列經費招標委託民間專業公司持續在區內進行植栽、環境清潔之維護管理，確保良好之休閒空間。

本淨化區交通方便，自行開車可由國道一號下竹北/芎林交流道，依路牌指示往新竹縣立體育館方向前進，本淨化區即為位於緊鄰光明六路及縣立體育館間之大片綠地，下次當您至縣立體育館運動時，不妨可至本空品淨化區步行，享受徜徉綠地的閒適，使您身心開闊。



尋找綠與淨森呼吸 - 優良空氣品質淨化區甄選活動-參選基地資料彙整表

《苗栗縣》

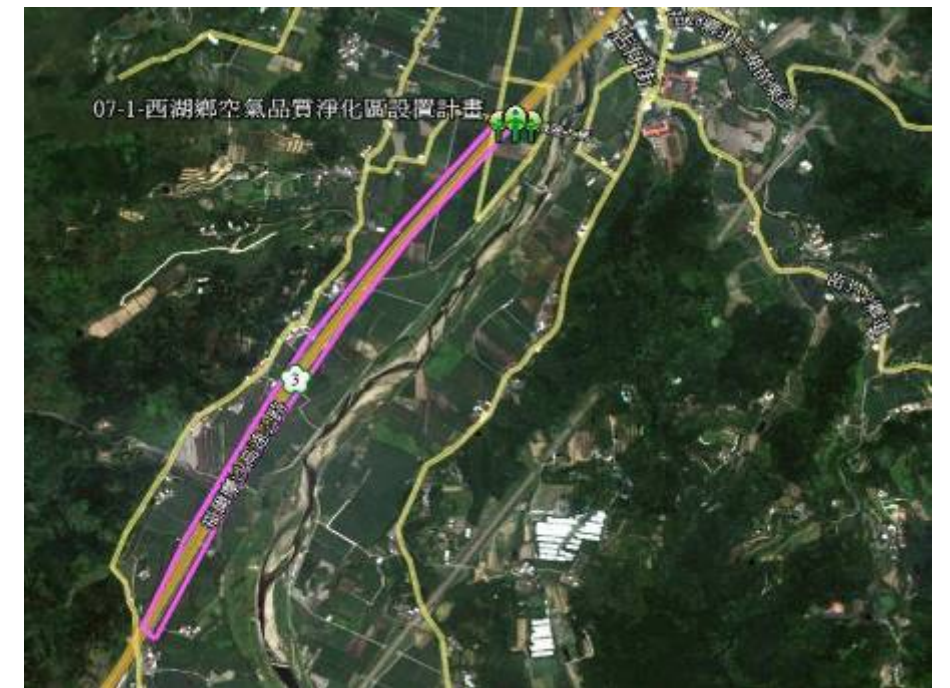
編號:07-1

基地名稱	核准單位	設置年份	基地面積	類別	維護管理方式
西湖鄉空氣品質淨化區設置計畫	署核	95年	12.8公頃	廢棄物堆置場綠化	所屬主管單位自行維護管理

photo

photo

範圍圖



photo

位置圖 (緯度: 24°33'22.23"北/經度: 120°45'10.19"東)

基地介紹



中二高的開通為帶來地方繁榮的重要交通建設，更是提供人民行的方便、快捷性，苗栗縣西湖鄉是中二高橫跨高架橋最長且最高的鄉鎮，全長 3.2 公里、高約 50 公尺，寬 40 公尺，此一長橋畫過純樸的西湖鄉，卻留下了空氣污染及高架橋下的廢棄物，更有不肖人士將有機溶劑傾倒於無管轄之高架橋下，造成附近居民怨聲載道。因此將高架橋下閒置空間規畫執行綠美化工程，並結合自行車道，來達到好空氣好環境，以及能讓民眾休閒遊憩的好地方。



尋找綠與淨森呼吸 - 優良空氣品質淨化區甄選活動-參選基地資料彙整表

《苗栗縣》

編號:07-2

基地名稱	核准單位	設置年份	基地面積	類別	維護管理方式
西湖鄉四湖段 20-3 地號廢棄物堆置場綠化工程	署核	95 年	0.6 公頃	廢棄物堆置場綠化	所屬主管單位自行維護管理

photo	photo	範圍圖
-------	-------	-----



photo	位置圖 (緯度: 24°32'2.68"北/經度: 120°45'18.07"東)	基地介紹
-------	-------------------------------------------	------



西湖鄉宛如人間仙境，本空品淨化區雖處於較山區，但淨化區前的裸露地所產生之揚塵問題，以及空氣中懸浮微粒，因地形屬丘陵地，藉由風勢影響西湖鄉空氣品質，因此依現地之考量，以植栽計畫為降低懸浮微粒對人體造成傷害的最佳方案，以簡單的美化動作，達到空氣污染防制，讓西湖鄉民擁有更美好的生活環境。



尋找綠與淨森呼吸 - 優良空氣品質淨化區甄選活動-參選基地資料彙整表

《苗栗縣》

編號:07-3

基地名稱	核准單位	設置年份	基地面積	類別	維護管理方式
銅鑼鄉苗 119 線工業區污染場址綠化工程	署核	93 年	0.4 公頃	廢棄物堆置場綠化	所屬主管單位自行維護管理

photo



photo



範圍圖



photo



位置圖 (緯度: 24°29'0.28"北/經度: 120°47'42.32"東)



基地介紹

本空品淨化區為 93 年 12 月 02 日辦理驗收完成，淨化區位置位於銅鑼工業區苗 119 線旁，規畫前為一無人維護管理公有土地，因此希望透過環境再生、教育環境、省工維護等理念，以達到在工業區及住宅區中，提供民眾一個自然生態的舒適空間。

本淨化區於道路旁種植炮仗花，於開花季節形成一片黃色的花牆，甚為壯觀，並在花海當中，鋪設石磚砌成的步道，可供附近居民散步，並藉由植栽綠化降低懸浮微粒，以改善居民生活空間及品質。



尋找綠與淨森呼吸 - 優良空氣品質淨化區甄選活動-參選基地資料彙整表

《臺中市》

編號:08-1

基地名稱	核准單位	設置年份	基地面積	類別	維護管理方式
東勢區豐原區 東豐自行車道綠廊	署核	89 年	36.1 公里	環保公園	其他--臺中市政府觀光旅遊局觀光工程科維護管理

photo	photo	範圍圖
-------	-------	-----



photo

位置圖 (緯度: 24°16'41.39"北/經度: 120°46'3.44"東)

基地介紹



東豐自行車綠廊空品淨化區原為台鐵豐原—東勢舊支線鐵道，跨越豐原、石岡及東勢 3 鄉鎮市，全長 11 公里，85 年經鐵路局同意綠美化使用，名為「東豐綠廊」，為全台首座由廢棄鐵道改建而成的自行車專用道，沿線周圍道路皆種植花木。綠廊自 89 年開放以來，人潮如織，沿線豐富的自然人文景觀提供遊客多樣性的瀏覽選擇。交旅局獲扶輪社捐贈之舊式火車車廂就安置在旅客服務中心旁，不但增添遊憩元素，也多了一股懷舊風情。

環保署於 85 年度補助原臺中縣政府交通旅遊局辦理本計畫土木及植栽工程；施工項目有全長 11 公里的植栽種植，於 86 年 7 月開工，89 年 3 月完工。本基地因 921 地震造成部份設施破壞，經行政院核定辦理復建，復建完成後已成為國內知名觀光旅遊景點，97 年更獲得優良空品淨化區全國網路票選優異成績，為一適合闔家光臨休閒遊憩的好地方。



尋找綠與淨森呼吸 - 優良空氣品質淨化區甄選活動-參選基地資料彙整表

《臺中市》

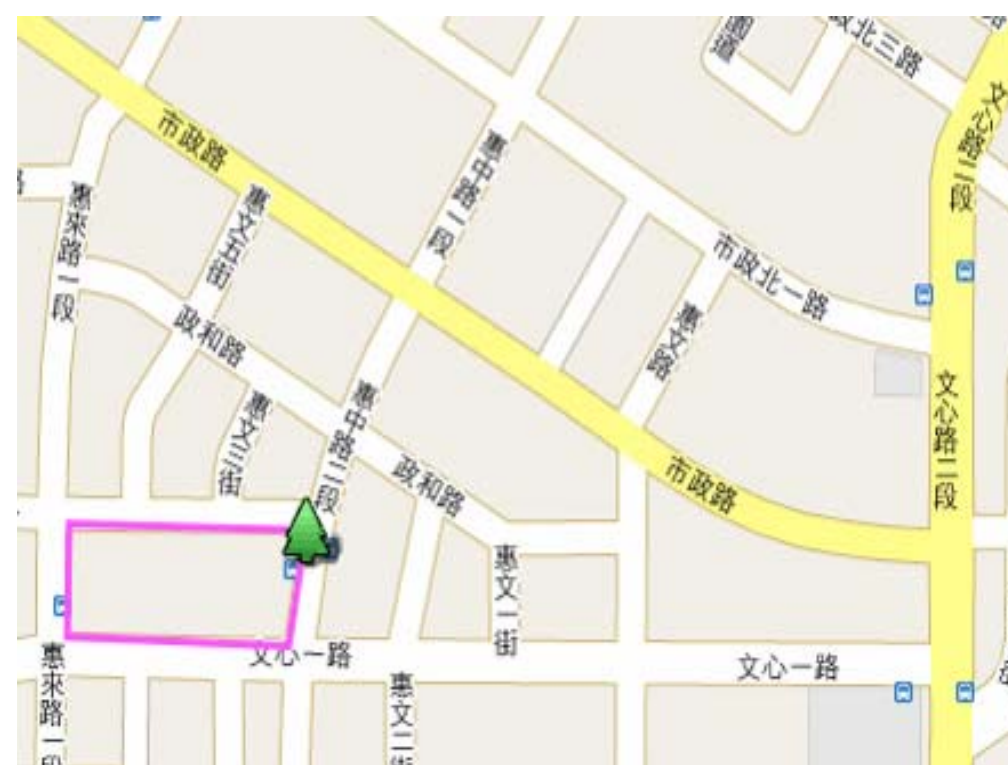
編號:08-2

基地名稱	核准單位	設置年份	基地面積	類別	維護管理方式
西屯區惠來環保公園	署核	87年	2.1公頃	環保公園	其他--臺中市政府觀光旅遊局觀光工程科維護管理

photo	photo	範圍圖
-------	-------	-----



photo	位置圖 (緯度: 24° 9' 20.31"北/經度: 120° 38' 26.73"東)	基地介紹
-------	-----------------------------------------------	------



惠來公園空品淨化區位於臺中市七期重劃區內，基地原為雜草叢生之空地，經環保署於 85 年度補助辦理本區 2.1 公頃綠化植栽工程；使得本空品淨化區搖身一變，成為七期重劃區裡頭最耀眼的綠地空間。

淨化區內植栽主要以原生植物為主，入口處設有惠來公園之標誌及解說牌，園區內更設置有適合兒童遊戲的遊戲器具、乾淨明亮的廁所、遊園步道、自行車道等，不僅提供市民一個親近大自然的活動空間亦具有淨化都市空氣，涵養地表水，復育生態之功能。

尋找綠與淨森呼吸 - 優良空氣品質淨化區甄選活動-參選基地資料彙整表

《臺中市》

編號:08-3

基地名稱	核准單位	設置年份	基地面積	類別	維護管理方式
豐原區葫蘆墩公園	局核		25.15 公頃	環保公園	其他--豐原區公所自行維護

photo	photo	範圍圖
-------	-------	-----



photo	位置圖 (緯度: 24°15'38.14"北/經度: 120°43'20.15"東)	基地介紹
-------	--------------------------------------------	------



葫蘆墩公園空品淨化區共分為 5 區，由原臺中縣環保局於 89 年度運用部份空氣污染防制基金補助豐原區公所辦理面積廣達 25.15 公頃的綠化植栽工程。

本處空品淨化區臨近葫蘆墩國小、豐原國中及體育場；為豐原區最大的公園，園區沿著軟埤溪建造，林木遍植，河岸揚柳垂青，翠綠色的草地、整齊的灌木、豔麗的四季草花，不僅白鷺鷥常來此處駐足，當地居民更是喜愛不已。夜晚時燈光投射在波光粼粼的河面上，漫步其中夜景更是迷人。喬木下方堆置腐熟果葉，配合自然質樸的設計，達到「自然式」公園的需求，亦具有環保教育的機能。園中集合了各種本土性植物，詳細的植物解說牌，提供了民眾及各級學校戶外教學及認識植物的優良場所。

本公園自對外開放以來，民眾使用率極高，94 年度臺中市政府也曾於本公園辦理「豐原國際童話燈會」，吸引大量參觀人潮。



尋找綠與淨森呼吸 - 優良空氣品質淨化區甄選活動-參選基地資料彙整表

《臺中市》

編號:08-4

基地名稱	核准單位	設置年份	基地面積	類別	維護管理方式
太平區麗園公園	署核		0.94536 公頃	廢棄物堆置場綠化	其他--太平區公所自行維護

photo	photo	範圍圖
-------	-------	-----



photo



位置圖 (緯度: 24° 9'28.86"北/經度: 120°44'1.32"東)



基地介紹

麗園公園空品淨化區面積為 0.94536 公頃，為行政院環境保護署於 93 年度補助太平區公所辦理綠化植栽工程。補助項目計有整地工程、植栽工程及空品淨化區標誌等。麗園公園 1005 地號原為廢棄物堆置場所，位於台中市屯區藝文中心旁，光華里麗園社區北側，為人口密集之光華里內，北與北屯區緊鄰，附近為住商混合區；可由國軍臺中總醫院（原 803 醫院）旁大興路直走接長安東路到底左側即為該公園大門入口處；公園面積廣達 25,088 平方公尺，是一長形區塊的公園。

園區內有兒童遊戲區、步道、涼亭、花壇、景觀牆及景石等設施，並種植黃金風鈴木、烏桕、山櫻花、黑板樹、豔紫荊等近百種植栽，閒暇時漫步於成排山櫻花環繞的步道為附近社區居民最為喜愛的健身活動。本空品淨化區經太平區公所公用課用心維護，已成為民眾經常流連忘返的休閒場所。



尋找綠與淨森呼吸 - 優良空氣品質淨化區甄選活動-參選基地資料彙整表

《臺中市》

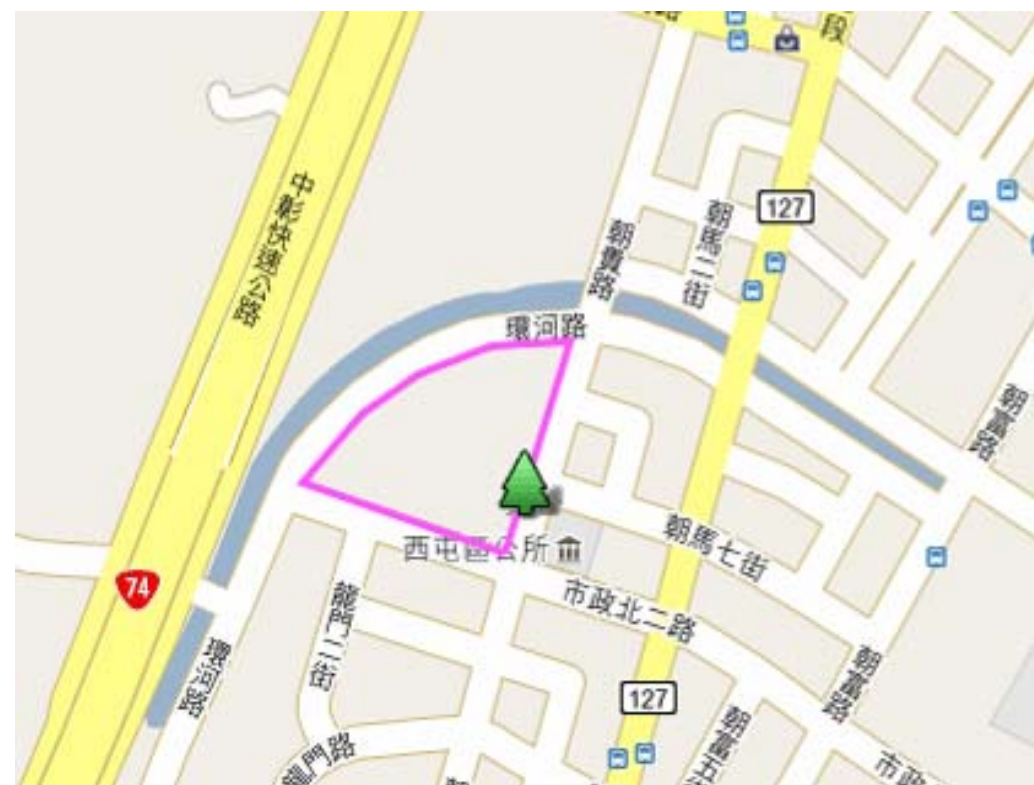
編號:08-5

基地名稱	核准單位	設置年份	基地面積	類別	維護管理方式
西屯區潮洋環保公園	署核	87年	2.7公頃	環保公園	其他--臺中市建設局公園管理科維護管理

photo	photo	範圍圖
-------	-------	-----



photo	位置圖 (緯度: 24° 9'57.66"北/經度: 120°38'0.06"東)	基地介紹
-------	-------------------------------------------	------



潮洋環保公園空品淨化區位於本市七期重劃區惠來路一段與市政南二路口，面積 2.47 公頃。

本處空品淨化區鄰近交流道周邊多為住宅區，公園內種植著多種原生植物如：鐵刀木、台灣欒樹、雀榕、欖仁、山櫻花、水黃皮、楓香等等，區內更設置有兒童遊戲區、涼亭、廁所、遊園步道等，午後漫步在這一處林蔭樹下大口深呼吸，為都市叢林裡難得一享心靈深邃森林浴的洗滌。

本處空品淨化區除提供市民優質的休閒場所之餘，亦具有淨化空氣品質，涵養地表水，復育生態之功能。



尋找綠與淨森呼吸 - 優良空氣品質淨化區甄選活動-參選基地資料彙整表

《南投縣》

編號:09-1

基地名稱	核准單位	設置年份	基地面積	類別	維護管理方式
南投縣南投市茄苳腳 510-29 等地號裸露地綠化計畫	署核	100 年	0.1876 公頃	裸露地綠化	所屬主管單位自行維護管理

photo	photo	範圍圖
-------	-------	-----



photo	位置圖 (緯度: 23°53'34.02"北/經度: 120°40'45.46"東)	基地介紹
-------	--------------------------------------------	------



南投市茄苳腳 510-29 等地號裸露地綠化之空品淨化區，係於民國 100 年 1 月完成設置，全區達 0.19 公頃。位於柴油車動力計排煙檢測站旁，屬一般裸露地綠化，擬由本局自行進行後續清潔與植栽維護管理工作。

區內共植栽喬木 60 株、灌木 1,000 棵、並設立植物說明牌等環境教育設施，以遮蔭步道、開放式草坪等空間規畫，除提供洽公民眾一個舒適的等候環境外，亦透過綠美化面積與喬木之增加，提升空氣品質淨化與碳匯效。

尋找綠與淨森呼吸 - 優良空氣品質淨化區甄選活動-參選基地資料彙整表

《南投縣》

編號:09-2

基地名稱	核准單位	設置年份	基地面積	類別	維護管理方式
集集鎮一號道路及自行車到綠美化	署核	88年	0.57公頃	自行車道	發包或委託其他單位維護管理

photo	photo	範圍圖
-------	-------	-----



photo	位置圖 (緯度: 23°49'34.99"北/經度: 120°47'11.99"東)	基地介紹
-------	--------------------------------------------	------



集集鎮1號道路及自行車道綠美化計畫屬都會區道路綠化之空品淨化區，係於民國86年由本局向環保署申請設置，並於民國87年完成設置，全區達0.57公頃。

全區由集集鎮公所進行維護管理工作，經本局定期考核其環境清潔、植栽維護等均表現優良，且本區位於集集鎮火車站旁民權路，屬集集環鎮自行車道之一部分，綠蔭夾道，是國內非常具特色的自行車專用道。透過車道兩側之綠美化，除了提升道路綠覆率，抑制揚塵與空氣污染外，更提供騎乘自行車民眾一個舒適的休閒活動環境，及民眾假日休閒的一個好去處。



尋找綠與淨森呼吸 - 優良空氣品質淨化區甄選活動-參選基地資料彙整表

《彰化縣》

編號:10-1

基地名稱	核准單位	設置年份	基地面積	類別	維護管理方式
田中鎮公 4-1 (田中鎮第一環保公園)	署核	86 年	0.29 公頃	環保公園	所屬主管單位自行維護管理

photo	photo	範圍圖
-------	-------	-----



photo	位置圖 (緯度: 23°51'38.27"北/經度: 120°35'32.61"東)	基地介紹
-------	--------------------------------------------	------



本園區位於田中鎮之中心，是居民休憩運動之重要據點，本所以改善地方環境，創造城鄉新風貌，提升居民居住品質為目標，以達富麗城鄉之目的。

本所深覺社區內之公園如不將環境改善，將會遠遠被社會遺忘；且要喚醒社區居民環保意識，唯有先將園區予以改善；俟環境改善後，讓居民無形中發覺在地之美，進而凝聚社區發展之共識，使公園社區化、社區鄉鎮化，並能達成處處有景、處處可觀之生活空間。

本所致力於環保第一公園整頓維護，多次將園區予以增植草皮花木、步道整建修護、增置休憩坐椅；期能藉多年經營，由點連結成線，進而成面，進而全鎮處處都是美麗的風景。



尋找綠與淨森呼吸 - 優良空氣品質淨化區甄選活動-參選基地資料彙整表

《彰化縣》

編號:10-2

基地名稱	核准單位	設置年份	基地面積	類別	維護管理方式
彰化市公一環保公園	署核	87年	2.536公頃	環保公園	發包或委託其他單位維護管理

photo	photo	範圍圖
-------	-------	-----



photo	位置圖 (緯度: 24° 4'42.02"北/經度: 120°33'3.76"東)	基地介紹
-------	-------------------------------------------	------



本區域位於彰化公園一路上，由城市暨觀光發展處申請設置，現場種植喬木：26株、台灣欒樹：23株、黃槐：3株、灌木：2,000株、蝴蝶花：2,000株，草皮：2,970M²，樹木生長狀況大致良好，草皮維護佳。

由於位在市區，民眾使用頻繁，但因有規劃定期人員環境清潔，因此周圍環境整潔，樹木花草定期修剪，生長情況良好。改善空氣品質，提升生活環境品質，保障水土資源，以供永續利用和提供生態與環境教育之目的。



尋找綠與淨森呼吸 - 優良空氣品質淨化區甄選活動-參選基地資料彙整表

《彰化縣》

編號:10-3

基地名稱	核准單位	設置年份	基地面積	類別	維護管理方式
埤頭鄉埤頭段 656 地號	署核	90 年	0.5184 公頃	廢棄物堆置場綠化	認養--彰化縣埤頭社區發展協會

photo	photo	範圍圖
		

photo	位置圖 (緯度: 23°53'36.84"北/經度: 120°28'29.19"東)	基地介紹
		<p>為淨化空氣品質，提升城市景觀風貌並提供民眾遊憩休閒運動的場所，彰化縣埤頭鄉公所於埤頭鄉埤頭村埤頭段 656 地號（東外環三段、斗苑東路、埤頭路所圍之區域）設置「埤頭公園空氣品質淨化區」，並於 94 年度啓用。「埤頭公園空氣品質淨化區」面積約 0.5184 公頃，植栽綠化面積約 0.45 公頃，原為廢棄物棄（堆）置等污染場址綠化的地方，影響周遭環境衛生，在行政院環保署的支持與補助，以及埤頭鄉公所團隊的共同努力下，順利完成。</p> <p>本區建設為埤頭鄉設置空氣品質淨化區，主要功能除利用植栽綠化減少揚塵及植物本身淨化功能改善空氣品質外，並提升城市景觀風貌以及提供民眾遊憩休閒運動的場所。區內包含喬木類：榕樹、樟樹、烏木、酒瓶椰子樹、松樹、黑板樹。多年生花卉：桂花、蘭花、馬櫻丹、石榴花、九重葛、夾竹桃，人行步道等，並由埤頭社區發展協會申請該基地之維護管理。</p> <p>設置之空氣品質淨化區在改善空氣品質的同時，並營造兼具運動休閒、環境教育、景觀美化及生態保育等多元效益的鄉民運動休閒場所。</p>

尋找綠與淨森呼吸 - 優良空氣品質淨化區甄選活動-參選基地資料彙整表

《彰化縣》

編號:10-4

基地名稱	核准單位	設置年份	基地面積	類別	維護管理方式
二林鎮儒興段第 12 公墓裸露地綠化計畫	署核	97 年	2.2645 公頃	裸露地綠化	所屬主管單位自行維護管理

photo

photo

範圍圖



photo

位置圖 (緯度: 23°53'44.51"北/經度: 120°22'39.90"東)

基地介紹



基地位在二林都市計劃之中，原為一雜亂無章、雜草叢生的公墓用地；經進行綠化工程後，成為一環境清幽、遠離都市塵囂的好地方，並為當地居民休閒、遊憩的優質公園。

樹木生長良好，草皮有定期修剪，執行環境清潔及雜草落葉之整理，整體而言維護單位照顧良好。設有簡易步道及設施維護佳，無損壞情形，設有空品淨化區告示牌。



尋找綠與淨森呼吸 - 優良空氣品質淨化區甄選活動-參選基地資料彙整表

《彰化縣》

編號:10-5

基地名稱	核准單位	設置年份	基地面積	類別	維護管理方式
二林鎮二林國小第二校區廢棄物(堆)置等汙染綠化計畫	署核	87年	2.1802公頃	廢棄物堆置場綠化	認養--二林國小

photo	photo	範圍圖
		

photo	位置圖 (緯度: 23°54'5.02"北/經度: 120°22'47.42"東)	基地介紹
		<p>一、營造一綠色、生態、環保、健康、省資源的學習環境空間，達成永續發展的目標。</p> <p>二、整合社區共同意識、建立社區風貌、改造校園環境成為具有社區特質的公共活動空間。</p> <p>三、配合校務發展計畫，發展學校特色，擴大學生學習機會。</p> <p>四、結合地區社團，委託營運節省後續維護經費。</p> <p>施作項目與功能：</p> <p>一、棒壘球練習場：配合學校發展教學特色，結合社區資源，考量後續維護之便利性及經費之開銷。</p> <p>二、整地及植草：配合主體工程，建立一符合綠色、生態之教學環境。</p> <p>三、簡易圍籬及閘門：阻隔閒雜人員或動物，以利設備維護。</p> <p>四、廁所：提供使用人員如廁及盥洗用，建立衛生的環境。</p> <p>五、簡易停車場：提供師生及社區使用人員停放車輛用。</p> <p>六、水電相關設備：配合環境維護及人員使用之水電設施。</p>



尋找綠與淨森呼吸 - 優良空氣品質淨化區甄選活動-參選基地資料彙整表

《雲林縣》

編號:11-1

基地名稱	核准單位	設置年份	基地面積	類別	維護管理方式
西螺鎮廣興教育農園綠美化	局核	90年	1.5公頃	裸露地綠化	所屬主管單位自行維護管理

photo	photo	範圍圖
		

photo	位置圖 (緯度: 23°45'52.61"北/經度: 120°27'28.39"東)	基地介紹
 		<p>西螺鎮廣興教育農園係由雲林縣政府協助申請，自 90 年設置完成後，即委由西螺鎮廣興國小代為維護，園區內設有專人專職維護，視草木生長情形予以補植、修剪，因維護單位定期維護園區環境所呈現之成效，使整體環境除美觀外，園區內植物長勢均達一定水準，四季皆有不同風情。</p> <p>本空品淨化區位於西螺鎮廣興里廣興國小後方，佔地廣達 1.5 公頃，由雲林縣空污基金補助設置，於設計規劃時即以生態教學為目的，園區內廣植各式植栽，擁有數百種植物，並區分為生態溪流區、果樹區、香草區、溫室菜園、童軍營區、農具家禽區…等及相關設施為頗具教育意義之自然生態園區。</p> <p>因本基地設施完善，雲林縣政府更提撥經費於空品淨化區周邊設置活動中心，中心內有設備完善之視聽教室、住宿區、餐廳…等可供外來團體及民眾使用之硬體設備，空品淨化區(廣興教育農園)與活動中心相結合，可說是優良戶外教學地點(軟硬體兼具)，因此，吸引公務機關、學術單位、托兒所、救國團…等單位借用該園區辦理活動，於 99 年度裡各單位於園區辦理活動場次高達 20 多次，而至園區休憩之民眾更是不計其數。</p> <p>本空品淨化區之設置不僅具有淨化空氣品質功能，同時更具教學教育功能，著實讓民眾受益良多，可說已達到空品淨化區設置之目的。</p>

尋找綠與淨森呼吸 - 優良空氣品質淨化區甄選活動-參選基地資料彙整表

《雲林縣》

編號:11-2

基地名稱	核准單位	設置年份	基地面積	類別	維護管理方式
西螺鎮西螺大橋 31 等地號裸露地綠化計畫	署核	98 年	3.5774 公頃	裸露地綠化	所屬主管單位自行維護管理

photo	photo	範圍圖
-------	-------	-----

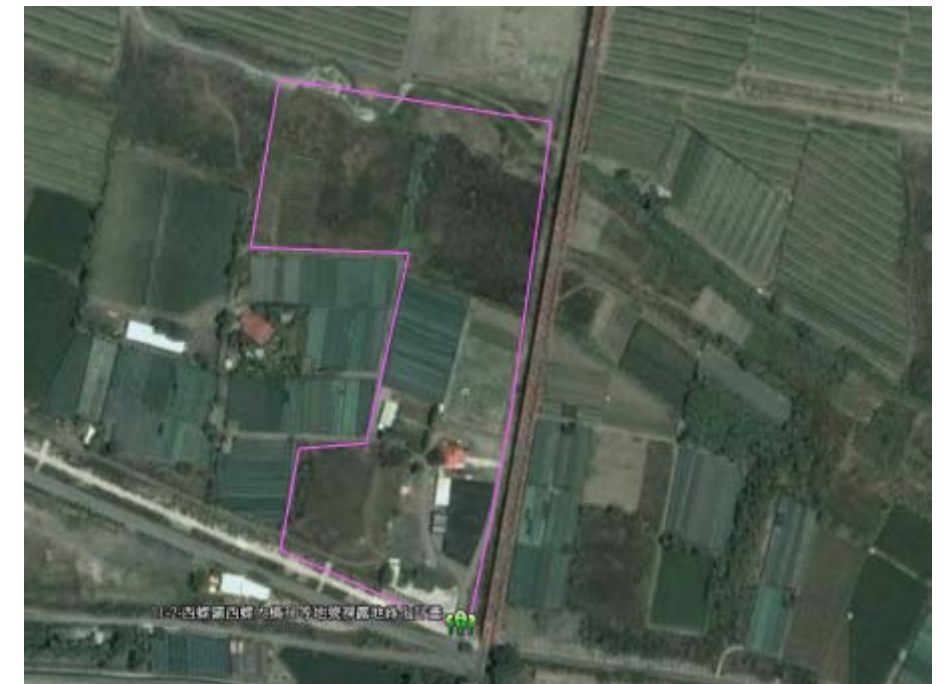
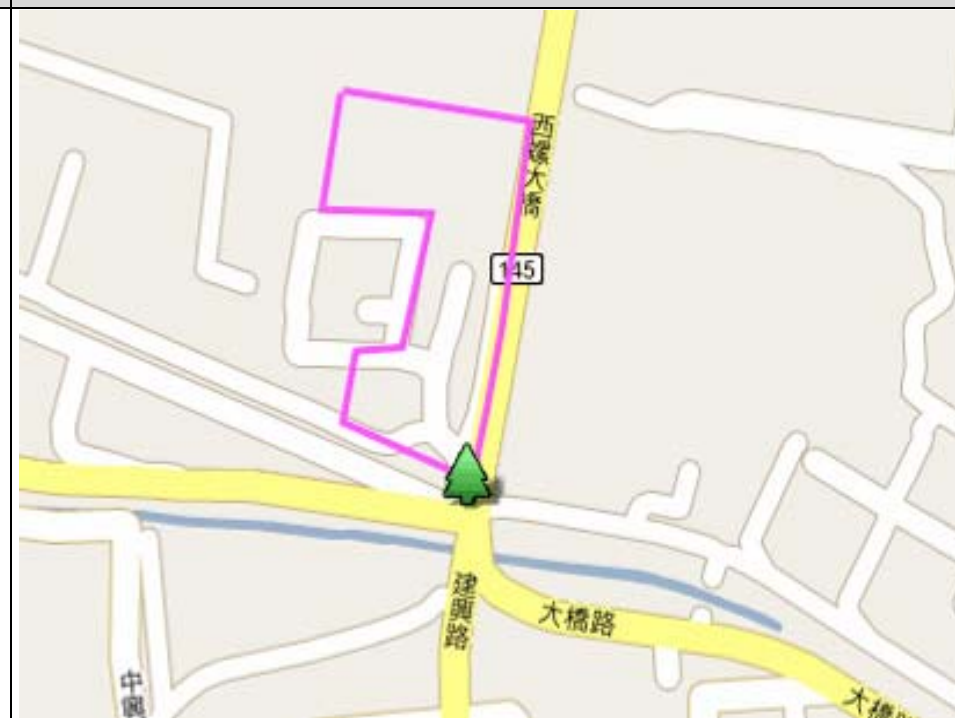


photo	位置圖 (緯度: 23°48'19.63"北/經度: 120°27'33.48"東)	基地介紹
-------	--------------------------------------------	------



西螺鎮位於雲林縣北端，北臨濁水溪與彰化縣為界，因緊鄰濁水溪，故每逢 10 月至隔年 4 月進入枯水期時，水位下降，高灘地河床土砂乾燥，此季節又適逢東北季風強勁、板岩顆粒均勻度較低，容易因風蝕產生揚塵，使位其沿岸各鄉鎮飽受風沙之苦，影響生活品質甚鉅。

而近幾年來濁水溪揚塵問題日趨嚴重，因此，於 98 年獲得行政院環境保護署補助，於西螺大橋旁設置此空品淨化區，針對境內濁水溪沿岸高灘地、河床裸露地加以規劃，採用植樹、植被方式進行揚塵污染改善，並促進土壤微生物相的繁殖，達到生養土地的功效。

本基地前身為一廢棄空地，屢遭居民佔墾、隨意丟棄廢棄物，形成一髒亂點，現經重新整地、除草與植栽後已有另一番新的風味；另一方面此空品淨化區亦鄰近省道台一線，其往來車流量相當大，希冀藉由基地內之植栽吸收車輛所排放之污染物，達到淨化空氣之目的。

空品淨化區設置於此除可改善濁水溪河床裸露地所帶來之揚塵外，更配合西螺大橋周邊運動公園、自行車道…等觀光設施，創造出適合全家大小一同前往休憩之優良景觀，提升居民生活環境品質。

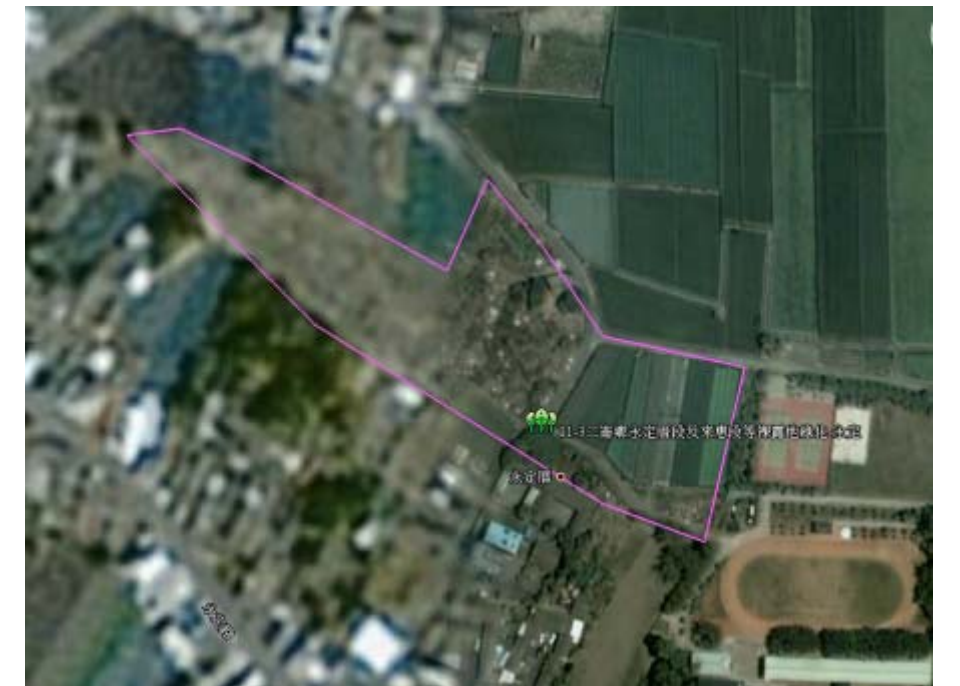
尋找綠與淨森呼吸 - 優良空氣品質淨化區甄選活動-參選基地資料彙整表

《雲林縣》

編號:11-3

基地名稱	核准單位	設置年份	基地面積	類別	維護管理方式
二崙鄉永定厝段及來惠段等裸露地綠化-永定	署核	95年	1.9175公頃	裸露地綠化	所屬主管單位自行維護管理

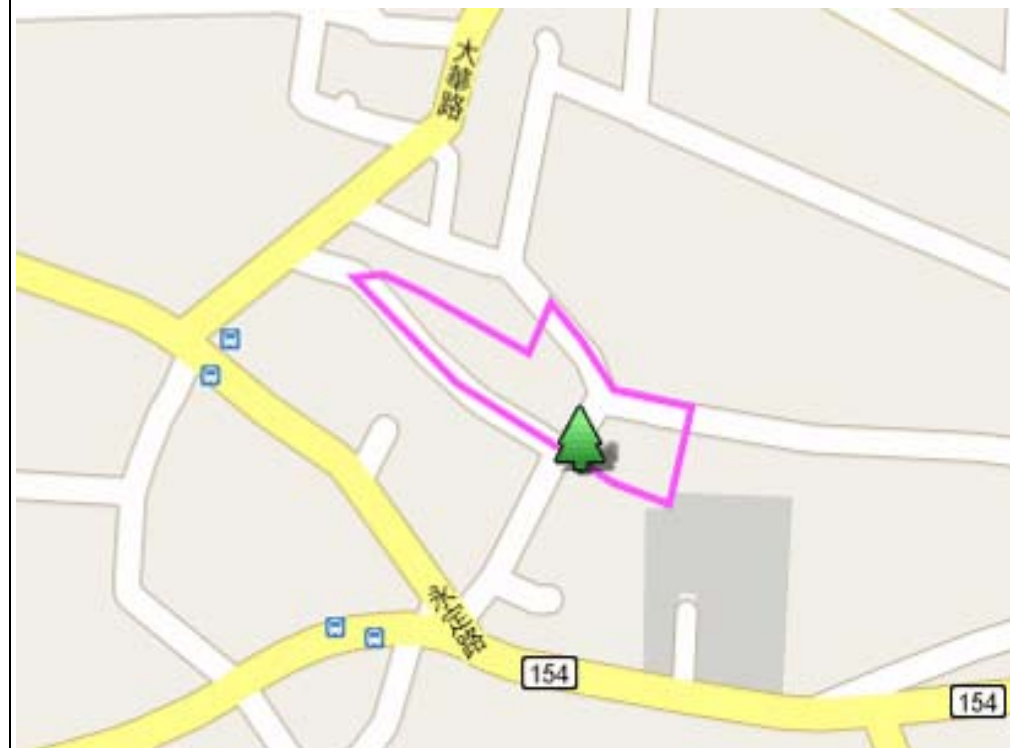
photo	photo	範圍圖
-------	-------	-----



photo

位置圖 (緯度: 23°47'52.50"北/經度: 120°25'3.99"東)

基地介紹



本空品淨化區位於永定國小正後方，佔地約 1.91 公頃，基地內原種植有茄苳、烏心石、楓香...等空品淨化區推薦之樹種，後因該基地東北季風盛行喬木長勢不佳，後來即改種適地之樹種白楊樹...等植栽，該植栽不僅防風且生長快速，相當符合該基地之需求，另外也進行植被以改善裸露地揚塵。因基地鄰近永定國小及縣道 154 線，而縣道 154 線為連結二崙鄉、麥寮鄉之重要道路樞紐，空品淨化區設置於此不僅對濁水溪河床裸露所帶來的揚塵具改善之成效，更能以植物吸收空氣中污染物質降低車輛所造成之空氣污染，藉以提升居民生活環境品質。

空品淨化區設置後首要工作即為落實後續維護管理作業，而二崙鄉公所為本縣極重視空品淨化區維護情形之管理單位，除自籌經費聘請專責人員專職整理園區內環境外，業務承辦人員每週亦仔細巡視空品淨化區各個角落，以確實掌握基地現況，因此園區內之植栽長勢皆相當良好，更曾為雲林縣環境保護局空品淨化區觀摩會指定參訪地點，並分享維護管理心得，獲得參訪人員相當大的迴響。

尋找綠與淨森呼吸 - 優良空氣品質淨化區甄選活動-參選基地資料彙整表

《雲林縣》

編號:11-4

基地名稱	核准單位	設置年份	基地面積	類別	維護管理方式
二崙鄉崙西村社區綠化	局核	96年	0.559公頃	裸露地綠化	所屬主管單位自行維護管理



位置圖 (緯度: 23°46'19.91"北/經度: 120°24'32.87"東)



基地介紹

本基地位於文教氣息濃厚的二崙國中旁，與面積遼闊的大型公園毗鄰亦毫不遜色，因該基地鄰近學區與住宅區，近黃昏時常有民眾至此休憩散步。二崙鄉公所為本縣極重視空品淨化區維護情形之管理單位之一，因經費不足本基地未設有專職維護人員，但仍派員定期巡視，竭力排除髒亂發生之可能(位於基地正前方二崙消防隊直接受惠綠色洗禮亦常協助澆水作業，民眾對此基地更具一份深厚感情，曾在此處種植綠美化草花，居民非常珍惜此空品淨化區，亦會主動維護環境整潔)。

另本基地設置時規劃中央草皮供民眾或槌球場使用，因而將喬木種植於基地周邊，經委員屢次勘查建議後，去年已開始加植喬木，以提升空氣品質改善功效。目前本基地草皮維護良好，無任何裸露情形，基地附近有一運動公園，其公園管理人員於整理完原負責之公園後，亦會撥空至本空品淨化區協助環境整潔，因此每每經過此基地時，總是保持的相當良好，從未見過雜草叢生之情事。

二崙名產美濃瓜，瓜香甜美，本基地緊臨蔬果集散地，前方消防局門口種有一漂亮綠籬，再往前走可見到二崙國中校門口種植一排美麗的羊蹄甲樹，每當春天季節會開滿粉紅色花朵，漫步在花雨中再往前走幾步，便可以看到二崙鄉運動公園，此區域為二崙鄉內最美麗的綠色景點，若於閒暇週休之餘，可至此放鬆心情，歡迎大家帶著自行車或全家人至此遊覽周邊景點與空品淨化區，來一場生態環保之旅。



尋找綠與淨森呼吸 - 優良空氣品質淨化區甄選活動-參選基地資料彙整表

《雲林縣》

編號:11-5

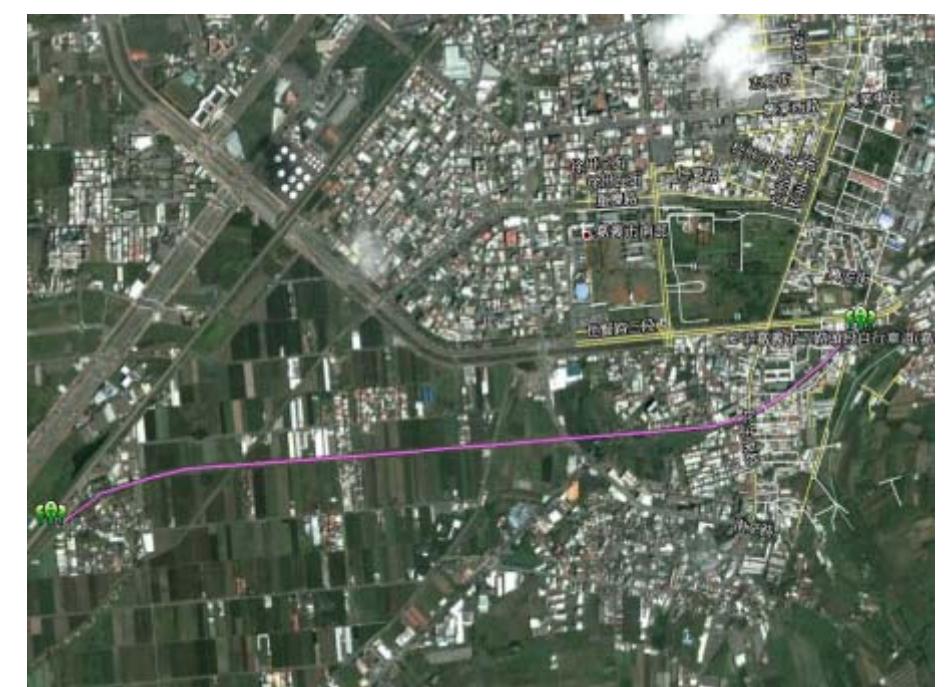
尋找綠與淨森呼吸 - 優良空氣品質淨化區甄選活動-參選基地資料彙整表

《嘉義市》

編號:12-1

基地名稱	核准單位	設置年份	基地面積	類別	維護管理方式
嘉義市下路頭段自行車道(嘉油鐵馬道)	署核	96年	3.5公里	自行車道	發包或委託其他單位維護管理

photo	photo	範圍圖
-------	-------	-----



photo

位置圖 (緯度: 23°27'43.67"北/經度: 120°26'50.03"東)

基地介紹



下路頭段自行車道(嘉油鐵馬道)是利用當地閒置的中油舊鐵道改建而成,在原有的鐵道兩側鋪設自行車道,鐵軌間則鋪設木板以供民眾散步,自行車道沿途保留鐵道柵欄的原始風貌,並依沿線的地形與水文,分別設置休憩涼亭、濕地生態、荷花池,車道旁栽植中株與小株喬木、高與矮灌木,並於重要道路交叉口架設入口花廊,充分滿足生態、美學、觀光暨休閒之多功能需求。

基地位於嘉義市南側之台灣中油公司舊鐵道,以嘉義市世賢路四段中油廠區旁設為起點,途經美源、光路、紅瓦等三里,以及嘉義縣水上鄉三和、下寮、回歸等三村,到達北回歸線站天文廣場,全長約3,500公尺,是嘉義市區新興的自行車專用道及景觀步道。

中油舊鐵道特殊的歷史背景,台灣稀有的產業遺構,更屬珍貴的人文景觀資源,透過嘉義市政府精心設計規劃後,重新為這充滿歷史價值的舊鐵道開創新生命,透過市民投票正式命名為「嘉油鐵馬道」,將「嘉」義與當地的中「油」做一個完美的結合。車道全程貫穿都市、鄉村與田園,沿途景色充滿藍天、綠地,深具旅遊魅力,是一個值得闔家大小一同光臨的休閒去處。



尋找綠與淨森呼吸 - 優良空氣品質淨化區甄選活動-參選基地資料彙整表

《嘉義市》

編號:12-2

基地名稱	核准單位	設置年份	基地面積	類別	維護管理方式
富國重劃區裸露地綠化工程	署核	94年	0.1883公頃	裸露地綠化	發包或委託其他單位維護管理

photo	photo	範圍圖
-------	-------	-----



photo	位置圖 (緯度: 23°28'21.67"北/經度: 120°28'2.41"東)	基地介紹
-------	-------------------------------------------	------



富國重劃區位於本市短竹里，附近公寓及透天住宅密集，四周均有馬路環繞，且此區道路也為本市通往蘭潭風景區之捷徑。本基地未設置為空品淨化區前因閒置多年而雜草叢生，並被遭傾倒廢棄物、垃圾等，因而影響附近環境衛生，基地綠敷植被完成後，不但已避免再被傾倒廢棄物、減少揚塵污染，市容顯得綠意盎然並更為整潔，也提供市民一處遊憩運動空間，生活環境品質更為提昇。

本基地目前由消防局認養維護，以確保綠地永續經營與管理。本空品淨化區的完成不僅增添了市容視覺上的美感，植栽也可淨化空氣、調節氣候，且綠地內植物對聲音也具有吸收、反射、折射之作用，可以有效的控制戶外環境中噪音之污染。

尋找綠與淨森呼吸 - 優良空氣品質淨化區甄選活動-參選基地資料彙整表

《嘉義縣》

編號:13-1

基地名稱	核准單位	設置年份	基地面積	類別	維護管理方式
東石鄉東石漁港-漁人碼頭興建計畫第一期工程	局核	93年	7.7587公頃	廢棄物堆置場綠化	所屬主管單位自行維護管理

photo	photo	範圍圖
-------	-------	-----



photo	位置圖 (緯度: 23°27'2.94"北/經度: 120° 8'5.42"東)	基地介紹
-------	------------------------------------------	------



本淨化區位於東石鄉東石段黎明小段，於東石漁港西側，92年申請設置，設置面積約 77,587M²，淨化區內主要種植斗六草、百慕達草、台灣欒樹、欖仁樹及刺桐等植栽。

目前由觀光旅遊局設置專人進行維護管理，由於本淨化區鄰近海邊，鹽分含量較高，但淨化區內之植栽生長情況良好，草皮鋪面完整，無裸露情形，可見維護單位之用心，使民眾擁有一個最佳之休閒踏青的好去處。



尋找綠與淨森呼吸 - 優良空氣品質淨化區甄選活動-參選基地資料彙整表

《嘉義縣》

編號:13-2

基地名稱	核准單位	設置年份	基地面積	類別	維護管理方式
水上鄉十一指厝龍德小段 10-3 等 17 筆地號污染場址綠化計畫	署核	95 年	1.7763 公頃	廢棄物堆置場綠化	所屬主管單位自行維護管理

photo	photo	範圍圖
-------	-------	-----



photo	位置圖 (緯度: 23°26'4.01"北/經度: 120°23'39.61"東)	基地介紹
-------	-------------------------------------------	------



基地位於縣道 168 與省道台一線旁，其車流輛位居本縣縣道第二，能有效降低周邊頻繁車流所造成的空氣污染，故於 94 年度由環保署補助設置，設置面積約 17,763M²，其淨化區植栽以小葉欖仁、鵝掌藤、春不老、變葉木、無患子、馬櫻丹等為主，而草皮部分則種植假儉草，因位處住宅區旁，且基地入口處設有兒童遊樂之硬體設施，凌晨與下午常見民眾使用。淨化區內植栽養護及整體環境清潔維護良好。



尋找綠與淨森呼吸 - 優良空氣品質淨化區甄選活動-參選基地資料彙整表

《嘉義縣》

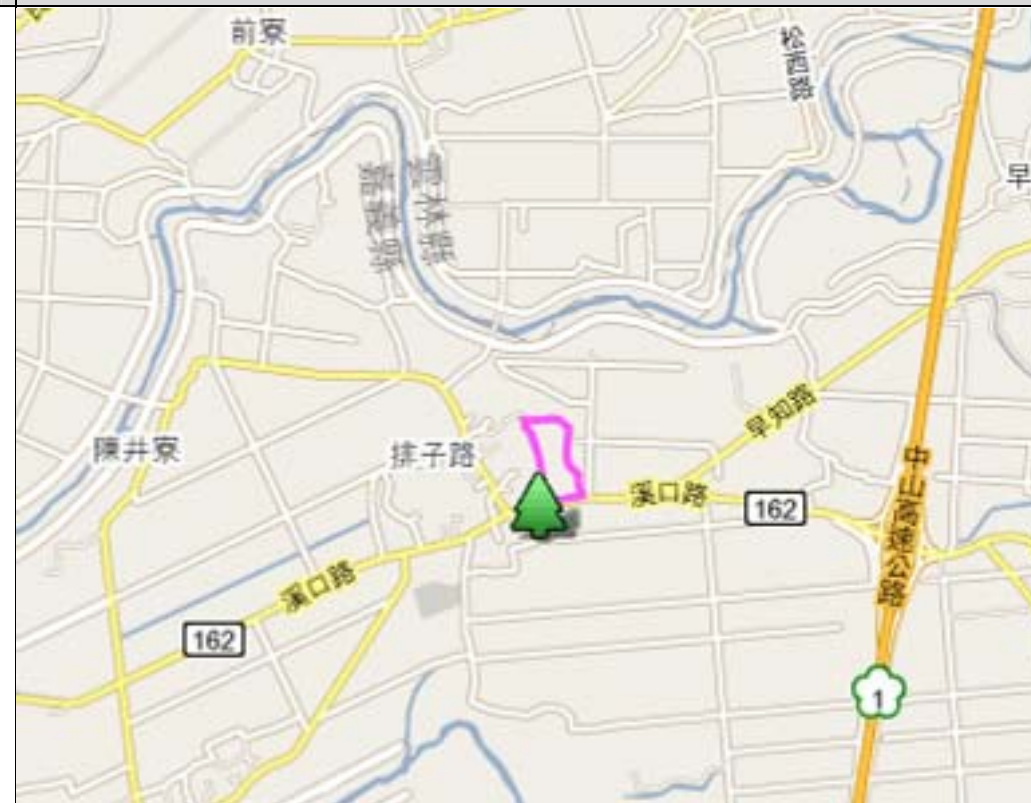
編號:13-3

基地名稱	核准單位	設置年份	基地面積	類別	維護管理方式
大林鎮排子路廢棄物堆置場綠化計畫	署核	96年	3.0259 公頃	廢棄物堆置場綠化	所屬主管單位自行維護管理

photo	photo	範圍圖
-------	-------	-----



photo	位置圖 (緯度: 23°36'47.64"北/經度: 120°25'31.96"東)	基地介紹
-------	--------------------------------------------	------



本基地位於縣道 162 旁，鄰近中山高大林交流道，交通便捷，為本縣境內最大之淨化區，除有效降低鄰近中山高之周邊頻繁車流所造成的空氣污染外，並可供民眾休息之用。

95 年由環保署補助設置，設置面積約 30,259M²，由大林鎮公所進行維護管理，淨化區內植栽以水黃皮、楓港柿、矮仙丹、春不老、苦楝、台灣欏、台灣欖樹等植栽為主，另草皮鋪面則種植百慕達草，基地內植栽養護及整體環境清潔維護良好。



尋找綠與淨森呼吸 - 優良空氣品質淨化區甄選活動-參選基地資料彙整表

《臺南市》

編號:14-1

基地名稱	核准單位	設置年份	基地面積	類別	維護管理方式
新營區埤寮埤(天鵝湖)環保公園	署核	90年	4.136公頃	環保公園	所屬主管單位自行維護管理

photo

photo

範圍圖



photo

位置圖 (緯度: 23°19'51.78"北/經度: 120°19'11.79"東)

基地介紹



新營區埤寮埤(天鵝湖)環保公園原為農田灌溉使用，經新營區公所積極改造後增建拱橋、休憩亭、環湖木棧道、湖畔荷花園等設施，並栽種狐尾椰子、鵝掌藤、黑柏樹、柳樹、樟樹、茄苳及雨豆樹等，四周綠意環繞，使景觀煥然一新外，亦達淨化空氣之效益。

佔地廣大的天鵝湖公園內湖光水色，除可提供居民散步、休閒的好去處，沿著環湖步道走一圈，可享受被綠意環繞暫離塵囂之寧靜氛圍。



尋找綠與淨森呼吸 - 優良空氣品質淨化區甄選活動-參選基地資料彙整表

《臺南市》

編號:14-2

基地名稱

核准單位

設置年份

基地面積

類別

維護管理方式

南區文南社區文南公園

署核

89年

0.5公頃

環保公園

認養--文南里里長

photo



photo



範圍圖



photo



位置圖 (緯度: 22°59'2.86"北/經度: 120°11'16.31"東)



基地介紹

文南公園位於永南三、四街間，花木扶疏，設施完善，為社區民眾休憩、運動最佳去處。建南路底瀨口公園則是鬧中取靜、景色宜人之勝地。中華西路一段以西，空地尚多，頗有相當發展空間。社區公園的環境是由文南里熱心的里長及社區義工認養維護，管理用心成效良好，而且充分利用廢棄物設計成盆栽種植蘭花，美化環境，打造環保社區、環保生活空地再利用，也常在公園裡舉辦活動，服務里民，使公園更加多元化利用。



尋找綠與淨森呼吸 - 優良空氣品質淨化區甄選活動-參選基地資料彙整表

《臺南市》

編號:14-3

基地名稱	核准單位	設置年份	基地面積	類別	維護管理方式
西港區西港里裸露地環境整頓暨綠美化	局核	94年	0.024公頃	裸露地綠化	所屬主管單位自行維護管理

photo	photo	範圍圖
-------	-------	-----

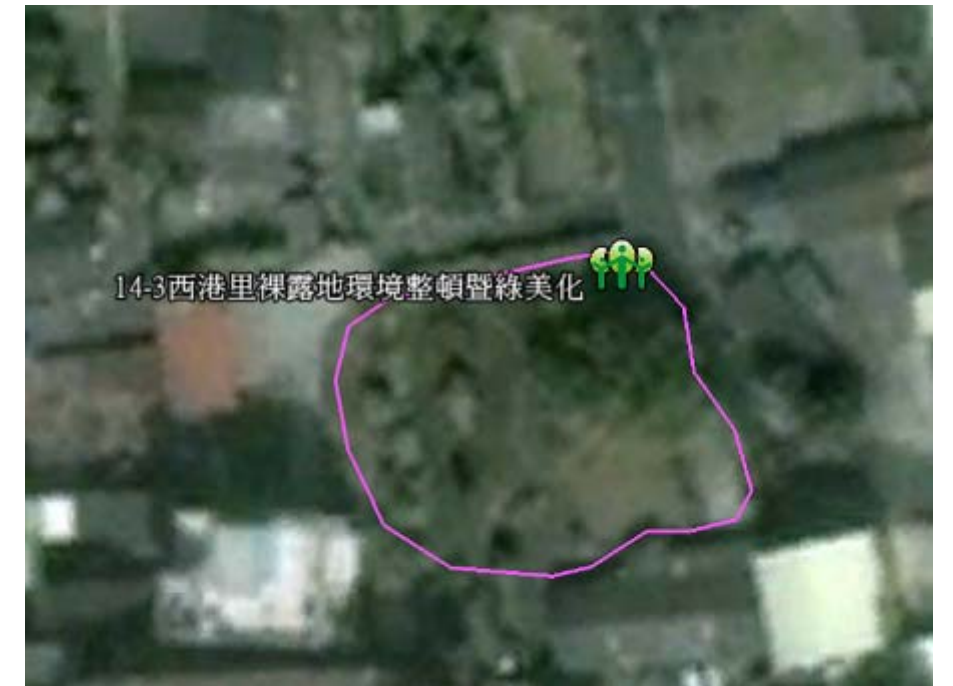
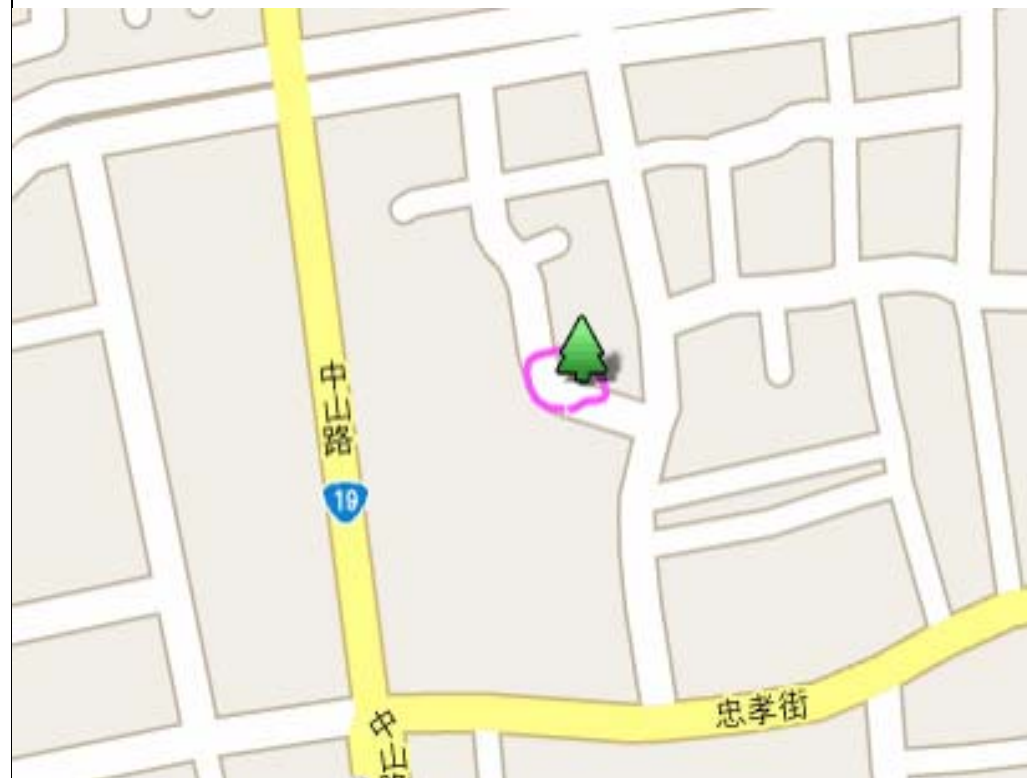


photo	位置圖 (緯度: 23° 7'8.07"北/經度: 120°12'17.33"東)	基地介紹
-------	-------------------------------------------	------



西港里裸露地原是一處閒置髒亂點，經由社區居民共同進行整體環境綠美化作業，植栽有金露花、矮仙丹、桂花、草皮，完成後居民使用率高且主動進行維護管理，此外更自製廚餘有機肥施肥，不僅可以達到廚餘再利用的功效，亦能減少維護經費的使用。社區居民將裸露空地變成小公園，目前更成為居民休閒交誼的綠化空間。



尋找綠與淨森呼吸 - 優良空氣品質淨化區甄選活動-參選基地資料彙整表

《臺南市》

編號:14-4

基地名稱	核准單位	設置年份	基地面積	類別	維護管理方式
七股區龍山段 1053、1058 地號裸露地綠美化	署核	96 年	0.25 公頃	裸露地綠化	所屬主管單位自行維護管理

photo	photo	範圍圖
		

photo	位置圖 (緯度: 23° 7'46.66"北/經度: 120° 6'43.88"東)	基地介紹
		<p>原南縣七股鄉龍山段為七股區納骨堂旁綠化環保公園，原是魚塢地，當地土質並不適合栽種植栽，經七股區公所用心規劃改造，將廢棄蚵殼埋在地底，阻隔土壤裡的鹽分，改良土質，除可創造綠地外，亦能解決廢棄蚵殼所產生的環境問題。</p> <p>此外並種植適合海邊植栽，包括水黃皮、瓊崖海棠、桔棟、黃槿、黃金側柏、翠蘆綠等，讓納骨堂像座公園，除可改善環境景觀，更能淨化空氣，因此七股區納骨堂榮獲內政部 96 年度公共造產評比第一名。</p>



尋找綠與淨森呼吸 - 優良空氣品質淨化區甄選活動-參選基地資料彙整表

《臺南市》

編號:14-5

基地名稱	核准單位	設置年份	基地面積	類別	維護管理方式
光賢里鄰里公園(公兒十二綠美化工程)	署核	89年	0.43公頃	環保公園	認養--光賢里辦公室

photo	photo	範圍圖
-------	-------	-----



photo	位置圖 (緯度: 23° 0' 5.89"北/經度: 120° 11' 16.80"東)	基地介紹
-------	----------------------------------------------	------



公兒 12 原為魚塢地，在地方里民極力爭取下，由市府填土重劃後規劃為公園綠地，因此社區里民非常珍惜這塊取得不易的公園綠地，同心協力來維護公園之環境清潔。平日里長及志工們勤於清掃落葉、垃圾、草坪洒水等，使得整個公園綠意盎然青翠無比，公園也成為民眾休閒散步、聊天休息的好去處。



尋找綠與淨森呼吸 - 優良空氣品質淨化區甄選活動-參選基地資料彙整表

《高雄市》

編號:15-1

基地名稱	核准單位	設置年份	基地面積	類別	維護管理方式
前鎮區前鎮河綠美化計畫	署核	90年	7公頃	環保公園	所屬主管單位自行維護管理

photo	photo	範圍圖
		

photo	位置圖 (緯度: 22°35'37.62"北/經度: 120°18'57.30"東)	基地介紹
		<p>前鎮河位於高雄市前鎮區，是高雄市三大河川之一，發源於九曲堂，全長約 20 公里，流域面積約為 54 平方公里，源頭至鳳山東門為上游流域，稱鳳山溪或東門溪。東門溪至前鎮海尾為下游流域，則被稱為前鎮河。前鎮河寬為 45 公尺至 55 公尺，上游屬灌溉渠道及平野河川，並無天然潔淨水源，下游市轄區則屬海水感潮河道。</p> <p>前鎮河污染來源主要為上游流域工廠所排事業廢水未經有效處理、管制即大量排入該溪，造成鳳山溪水質為濃漿狀之灰褐色水液，並含有濃烈的化學異味，為前鎮河嚴重污染及黑龍江臭名之主要元兇。近年來高雄市政府規劃整治工程，施設完整的污水下水道系統，並配合管制事業廢水，以達到水質改善之目標。</p> <p>前鎮河綠美化於民國 90 年設置，栽植喬木約 650 株、灌木約 22,000 株、多年生草本 30,220 株、地被(草坪)16,300 平方公尺，並設置自動噴灌系統，除了基地綠覆，達到降低高雄市空氣污染量、淨化空氣及維護區域景觀之功效，提供鄰近社區孩童與老人閒暇休憩空間，亦建構自行車道及人行步道，讓高雄市民皆能騎乘自行車觀賞綠覆栽植之絢麗景觀。</p>

尋找綠與淨森呼吸 - 優良空氣品質淨化區甄選活動-參選基地資料彙整表

《高雄市》

編號:15-2

基地名稱	核准單位	設置年份	基地面積	類別	維護管理方式
苓雅區高雄師範大學附屬高級中學	局核	96年	0.54公頃	其他(校園揚塵)	所屬主管單位自行維護管理

photo	photo	範圍圖
		

photo	位置圖 (緯度: 22°37'34.62"北/經度: 120°19'21.64"東)	基地介紹
		<p>高雄師範大學附屬中學位於高雄市苓雅區，占地 1.8 公頃，該校兼具傳統與創新、學風自由，為高雄市著名的中學之一。該校於民國 96~98 年陸續設置空品淨化區，三年之綠覆面積達 5,432 平方公尺。民國 96 年北棟新建工程前裸露空地密鋪台北草、喬木苗 8 棵及自動噴灌系統。民國 97 年施作中型隱藏式噴頭 16 組、台北草 4022 平方公尺及光蠟樹 40 株。民國 98 年基地密鋪巴西地毯草 560 平方公尺、1/2" 隱藏式塑鋼可調噴頭(齒輪型)30 只、1/2" 隱藏式塑鋼噴頭 39 只、矮仙丹 220 株、辟荔 80 株、桂花 50 株、鵝掌藤 100 株、野牡丹 35 株、細射葉椰子 1 株、桂化 60 株、象牙樹 1 株、斐濟欄 2 株、百合竹 50 株等植物。</p> <p>該基地維護優良，校園內環境整潔、設施管理良好。藉由栽植樹木淨化空氣污染、吸收二氧化碳、改善空氣品質與裸露地塵土飛揚等情形。結合環境維護及生態教育之功能，提升教學品質及學習環境，落實空氣污染防制環境教育工作。</p>



尋找綠與淨森呼吸 - 優良空氣品質淨化區甄選活動-參選基地資料彙整表

《高雄市》

編號:15-3

基地名稱	核准單位	設置年份	基地面積	類別	維護管理方式
鳳山區公兒 19 (鳳東公園)	署核	85 年	0.26 公頃	環保公園	所屬主管單位自行維護管理

photo	photo	範圍圖
		

photo	位置圖 (緯度: 22°37'35.94"北/經度: 120°22'47.06"東)	基地介紹
		<p>鳳東公園為一社區型公園，於民國 85 年申請環保署空污基金補助設置，面積 0.26 公頃。基地內設有鳳東里活動中心，可提供社區民眾於室內進行平日講習、交誼及休閒等活動。戶外有一小型廣場、籃球場及各類兒童遊樂及民眾運動設施等，民眾常於公園內從事各類室內、外活動，使用頻率頗高。</p> <p>基地由鳳山區公所公園路燈管理所負責維護管理，平日由鳳東里長胡里長帶領志工進行環境清潔、花圃整理，社區民眾自主綠化意識高。基地內主要種植地毯草，喬木種類有桃花心木 15 棵、阿勃勒 8 棵、小葉欖仁 23 棵、福木 26 棵及樟樹 6 棵、茄苳 9 棵、艷紫荊 1 棵等；灌木則有金露花、七里香、矮仙丹，以及季節花卉，其中常年型以麒麟花為主。植栽生長情形良好及穩定，草坪綠化尤佳，綠覆率高，可以提供社區民眾就近接觸，戶外植栽之美，體驗社區裡的大自然。</p>



尋找綠與淨森呼吸 - 優良空氣品質淨化區甄選活動-參選基地資料彙整表

《高雄市》

編號:15-4

基地名稱	核准單位	設置年份	基地面積	類別	維護管理方式
路竹區路竹公園綠化改善工程	局核	95 年	0.225 公頃	環保公園	所屬主管單位自行維護管理

photo	photo	範圍圖
		

位置圖 (緯度: 22°51'18.70"北/經度: 120°15'13.45"東)

基地介紹



路竹公園造型相當精緻，佔地約 3.75 公頃，園內腹地廣大，共設有司令台、獅子亭、涼亭、香菇亭、鐘塔，以及荷花池、年長型體健設施、兒童遊戲區、林木區等等設施，園區於民國 84 年竣工落成，是戶外休閒活動的好地方，不僅是民眾晨間運動的最佳去處，更是小朋友最安全的遊樂場所。

於民國 95 年，路竹區公所為提升路竹公園整體之綠化面積，申請本市空污基金補助設置空品淨化區，主要種植地毯草，基地面積約 2,250 平方公尺，由路竹公所公園路燈管理所負責維護管理。

公園內草木花卉植栽種類繁多，例如：樟樹、榕樹、大花紫薇、羅漢松、大葉欖仁、春不老、矮仙丹、蒜香藤，園區內綠草如茵、蝶飛鳥鳴，集淨化空氣、環境保護、文化休憩等功能於一體。

另路竹區公所於每年 12 月也特別會選定在環境優美的路竹公園舉辦「路竹番茄文化節」，除了推廣路竹區所盛產的蕃茄外，更希望能透過空品淨化區與活動的結合，提升並形塑路竹之在地特色及能見度。

尋找綠與淨森呼吸 - 優良空氣品質淨化區甄選活動-參選基地資料彙整表

《屏東縣》

編號:16-1

基地名稱	核准單位	設置年份	基地面積	類別	維護管理方式
東港鎮大手牽小手打造嘉蓮濕地公園計劃	局核	98年	7公頃	空地綠化	認養--屏東縣東港鎮嘉蓮社區發展協會

photo	photo	範圍圖
		

photo	位置圖 (緯度: 22°27'20.88"北/經度: 120°27'0.98"東)	基地介紹
		<p>屏東縣東港鎮嘉蓮社區位在大鵬灣國家風景區邊陲，查考該湖俗稱大潭。古名金茄荳港，故老鄉傳野生海茄荳樹密佈湖畔，每於開花季節綻放金黃色小花，清香撲鼻，若經西陽照射，漫天金色光芒燦爛，美不勝收，令人驚豔，嘉慶君攬此勝景而得名。</p> <p>此社區之地理位置特殊及天然資源豐富，但因地處大鵬灣國家公園之邊陲，長久以來成三不管地帶導致社區發展停頓，更因養殖漁業的衰退沒落，廢棄漁塭保留了大量的海茄荳紅樹林，生態景觀完整，或許這是社區新的契機，今已有不少社區人士日漸重視保護這上天所賜與的瑰寶，保護並注重生態保育，避免人為破壞。</p> <p>該社區之義工用心維護，於颱風來臨之前使用童軍繩固定喬木，並定期使用高壓清洗機洗樹，目的是為了防治植物病蟲害，提供使用民眾一個良好且乾淨的空間。</p>



尋找綠與淨森呼吸 - 優良空氣品質淨化區甄選活動-參選基地資料彙整表

《屏東縣》

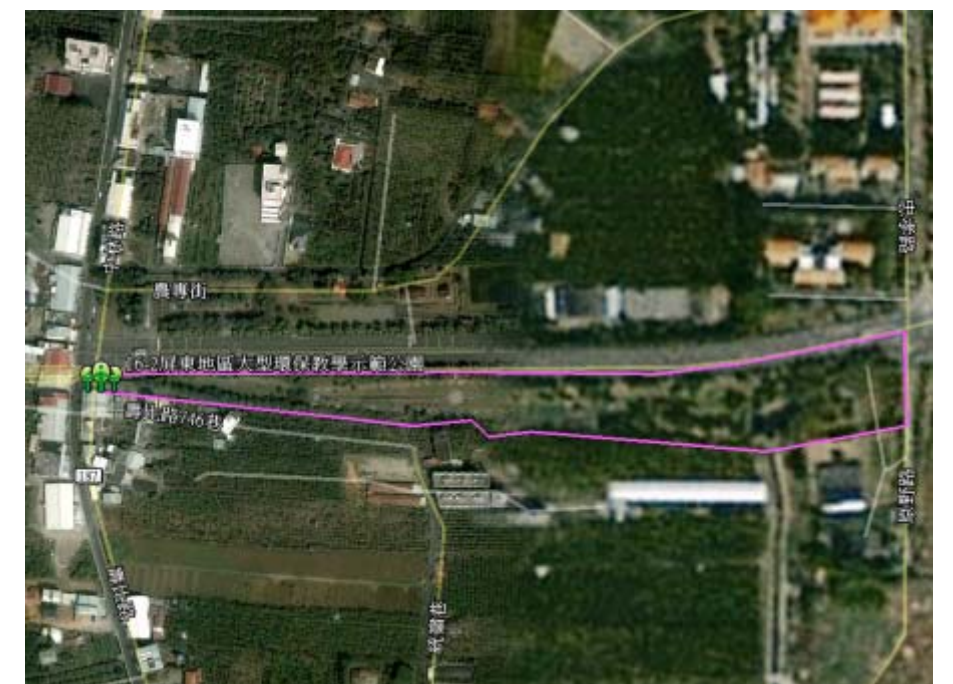
編號:16-2

基地名稱	核准單位	設置年份	基地面積	類別	維護管理方式
內埔鄉屏東地區大型環保教育示範公園	署核	87年	20公頃	環保公園	認養--屏東科技大學

photo

photo

範圍圖



photo

位置圖 (緯度: 22°38'26.93"北/經度: 120°35'44.12"東)

基地介紹



屏東地區大型環保教學示範公園設立於屏東科技大學，於87年5月10日完工，面積達20公頃。屏東科技大學素有國家公園大學之美名，校園裡樹木鬱鬱蒼蒼，本淨化區提供莘莘學子與附近居民一處晨間跑步與午後散步的好去處。

基地由學校工友與學生負責維護，為達到環境保護之教育理念，學校特別藉由生活服務教育校園美化之規範，要求各系學生分配淨化區之打掃整潔工作。



尋找綠與淨森呼吸 - 優良空氣品質淨化區甄選活動-參選基地資料彙整表

《屏東縣》

編號:16-3

基地名稱	核准單位	設置年份	基地面積	類別	維護管理方式
崁頂鄉垃圾焚化廠森林公園	署核	94年	5.6公頃	廢棄物堆置場綠化	認養--屏東縣崁頂垃圾資源回收(焚化)廠

photo

photo

範圍圖



photo

位置圖 (緯度: 22°30'2.29"北/經度: 120°29'40.80"東)

基地介紹



崁頂森林公園位於屏東縣崁頂鄉垃圾資源回收(焚化)場旁，於民國94年10月7日完工，面積共5.6公頃，每年皆會編列預算發包進行維護管理。

公園內的步道皆採天然碎石與木板作鋪設，提高雨水入滲率，並使用廢棄輪胎製作花盆擺放於公路兩旁，公園內的生態湖畔景色宜人。



尋找綠與淨森呼吸 - 優良空氣品質淨化區甄選活動-參選基地資料彙整表

《臺東縣》

編號:17-1

基地名稱	核准單位	設置年份	基地面積	類別	維護管理方式
關山鎮環境保育公園	署核	86年	29.58公頃	環保公園	

photo	photo	範圍圖
-------	-------	-----

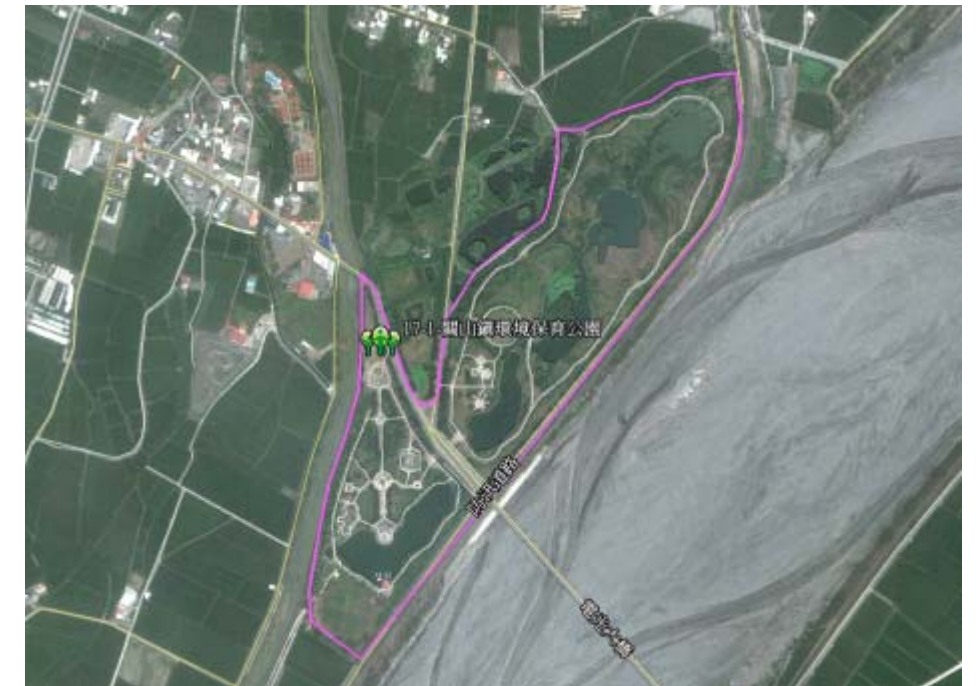
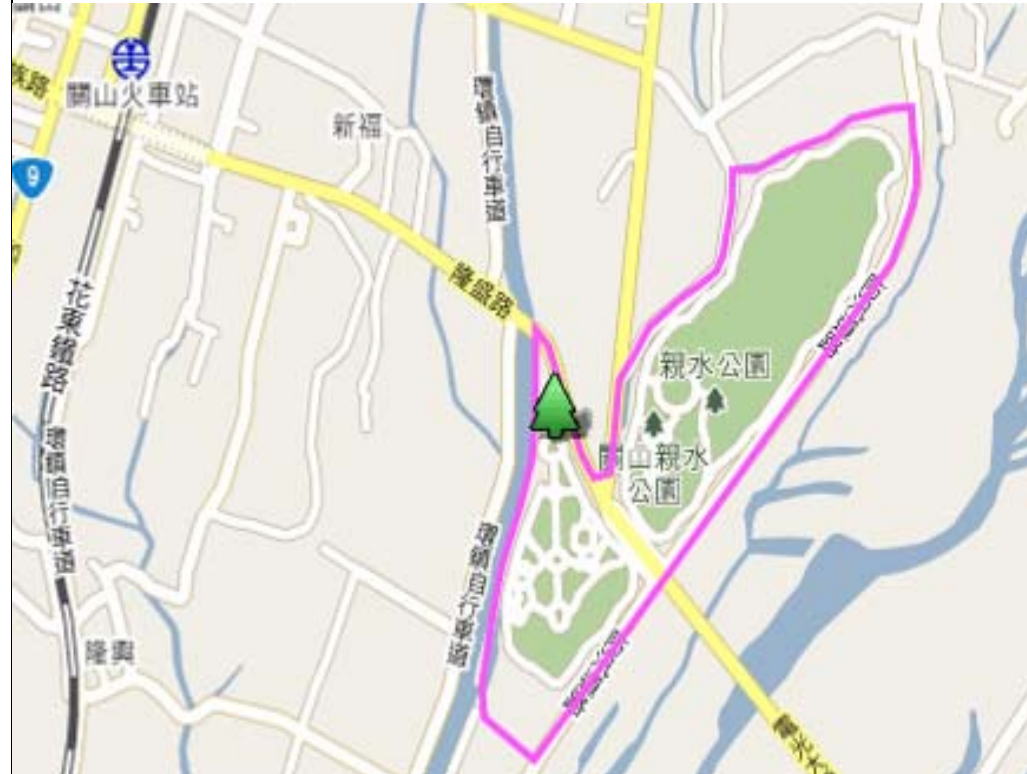


photo	位置圖 (緯度: 23° 2'25.03"北/經度: 121°10'19.44"東)	基地介紹
-------	--------------------------------------------	------



1. 園區總面積：三十二公頃。
2. 八十三年行政院環保署及台東縣政府補助設置，於八十八年八月啓用。
3. 曾獲行政院經建會（第一屆全國城鄉風貌改善）觀摩會，（關山鎮綠色建設計畫）榮獲最佳創意獎。內政院營建署【第一屆魅力城鄉大獎】，關山鎮以【後山世外桃源關山鎮】獲得特優獎。
4. 設有公園管理所，編制所長一人，遊客入內參觀遊憩，需付費購票入場，鎮公所再由收入常僱臨時契工十八人，負責園區及環鎮自行車道綠美化與環境清潔等維護管理工作。

尋找綠與淨森呼吸 - 優良空氣品質淨化區甄選活動-參選基地資料彙整表

《臺東縣》

編號:17-2

基地名稱	核准單位	設置年份	基地面積	類別	維護管理方式
長濱鄉濱海段裸露地及垃圾場復育綠化	署核	97年	4.5公頃	空地綠化	

photo	photo	範圍圖
-------	-------	-----



photo	位置圖 (緯度: 23°19'14.19"北/經度: 121°27'39.98"東)	基地介紹
-------	--------------------------------------------	------



1. 面積 2 公頃。
2. 97 年 11 月 6 日完工。
3. 位於使用中垃圾掩埋場邊，植栽草皮生長良好。
4. 因基地緊鄰濱海，東北季風頗為強大，喬木生長不易，草皮生長頗優，幾乎無裸露，綠化目的已達成。

尋找綠與淨森呼吸 - 優良空氣品質淨化區甄選活動-參選基地資料彙整表

《澎湖縣》

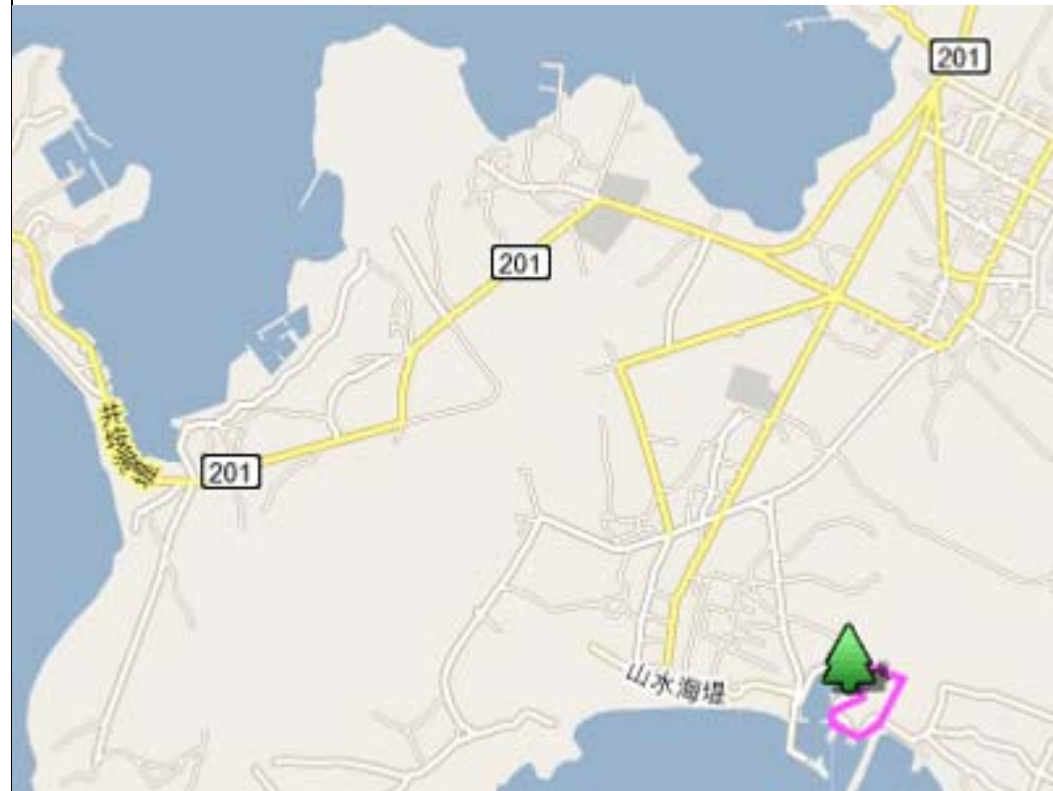
編號:18-1

基地名稱	核准單位	設置年份	基地面積	類別	維護管理方式
馬公市山水東段 0373 地號廢棄物堆置場綠化計畫	署核	94 年	3.4 公頃	廢棄物堆置場綠化	所屬主管單位自行維護管理

photo	photo	範圍圖
-------	-------	-----



photo	位置圖 (緯度: 23°30'51.25"北/經度: 119°35'51.88"東)	基地介紹
-------	--------------------------------------------	------



本基地原為廢棄物堆置場，停止使用後於 94 年補助進行污染場址綠美化，由澎湖縣政府農漁局進行維護管理，主要植栽小葉南洋杉及百慕達草等適合本區生長之植物物種，加上管理維護單位用心維護，使本淨化區整體成效良好。

基地面積為 3.4335 公頃，所在位置緊臨山水漁港旁，附近有熱門觀光景點-山水沙灘，淨化區為附近區域之制高點，臨近區域的風景盡收眼底。



尋找綠與淨森呼吸 - 優良空氣品質淨化區甄選活動-參選基地資料彙整表

《澎湖市》

編號:18-2

基地名稱	核准單位	設置年份	基地面積	類別	維護管理方式
馬公市西衛里漁港新生地綠美化工程	署核	89年	0.51公頃	空地綠化	所屬主管單位自行維護管理

photo	photo	範圍圖
-------	-------	-----

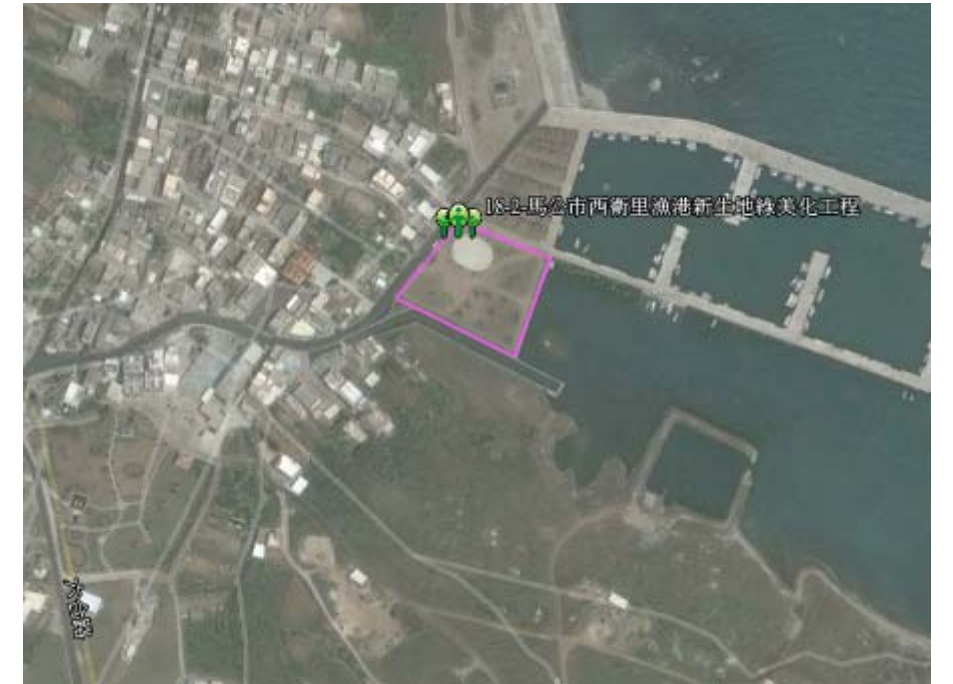


photo	位置圖 (緯度: 23°34'49.67"北/經度: 119°34'56.61"東)	基地介紹
-------	--------------------------------------------	------



馬公市西衛里漁港新生地綠化"為閒置空地綠化,位於西衛漁港旁,民國89年設置完成,基地面積為0.5公頃,管理維護單位為澎湖縣政府農漁局,淨化區內栽植植物種類包括有苦楝蘭、南洋杉、百慕達草等。

多年來管理維護單位盡心盡力的維護,雖臨海但淨化區內植物生長情形良好,無受鹽害及強風之影響,民眾使用率高,已成為民眾生活遊憩的最佳場所。



尋找綠與淨森呼吸 - 優良空氣品質淨化區甄選活動-參選基地資料彙整表

《宜蘭市》

編號:19-1

基地名稱	核准單位	設置年份	基地面積	類別	維護管理方式
宜蘭縣羅東運動公園-宜蘭運動公園間腳踏車專用道	署核	87年	8.5公里	自行車道	所屬主管單位自行維護管理

photo	位置圖 (緯度: 24°41'12.07"北/經度: 121°45'5.84"東)	範圍圖
		

基地介紹

欣賞蘭陽美景的水故鄉，造就了雙園線自行車道，此車道沿著蘭陽溪的土堤綠地盎然，佇立在蘭陽大橋上，東觀龜山朝日，俯瞰整個蘭陽平原，絕佳景觀。此車道更可欣賞宜蘭運動公園及羅東運動公園之美，公園內環境造景迷人，週末假期更有親子在此放風箏、散步、騎單車等休閒活動，更可以欣賞沿途溪岸風光。

總長約 10 公里。雙園線自行車專用道穿越蘭陽大橋連結溪南溪北，以兩個運動公園為雙起點搭配河隄道路為路線規劃設計，騎乘者不但可以沿途欣賞到溪岸風光，更可以體驗運動公園的美。是一處全面開放、具有人性的休閒空間。可以在這裡觀賞奇花異草、散步、騎腳踏車、放風箏等，靜享公園之美。亦為各項運動比賽的競技場。在此風景優美的場地競技必能創造佳績。外縣市來的觀光遊客，在漫長的觀光旅程中，宜蘭運動公園是一處歇腳、休息遨遊的好地方，既可盡享藍天白雲下花香鳥語、樹木庭園的公園風情，更可以舒展筋骨，自在體驗蘭陽平原『綠與力的交響詩』。

「雙園線自行車道」主要是指宜蘭運動公園及羅東運動公園間的自行車道。羅東運動公園以蘭陽溪水的故事為基礎架構，展現蘭陽平原多雨及豐富地下水的親水環境。公園內規劃的濕生植物區、奇妙的節理護岸都很受小朋友的喜歡。最棒的是會經過一條種滿相思林的景觀車道，綠樹成蔭、微風輕拂，真是愜意又自在。而宜蘭運動公園是全面開放空間，平日可以在這裡散步、騎自行車、放風箏，也可作為各項運動比賽的競技場所，是一處歇腳休閒的好地方，充滿藍天白雲、鳥語花香、樹木庭園的公園風情。

兩處公園均有自行車專用道，無論由宜蘭運動公園出發或羅東運動公園出發，都可充分享受徜徉鄉間小路的自在，沿途行經宜蘭縣政府、宜蘭縣史館、宜蘭地方法院、展藝館、凱撒國小、蘭陽大橋、蘭陽溪堤防，經過時皆可隨意停下，好好感受蘭陽之美。宜蘭運動公園→凱旋路(行經宜蘭縣政中心、凱旋國小)→台9線蘭陽大橋(旁舊蘭陽大橋作為自行車專用道)→羅東溪沿岸自行車專用道(五結堤防道→河濱路)→羅東運動公園。沿宜蘭、羅東運動公園指標走，可自由選擇由哪個公園出發。可於蘭陽大橋二端銜接蘭陽溪南、北岸自行車道。欣賞蘭陽美景的水故鄉，造就了雙園線自行車道，此車道沿著蘭陽溪的土堤綠地盎然，佇立在蘭陽大橋上，東觀龜山朝日，俯瞰整個蘭陽平原，絕佳景觀。此車道更可欣賞宜蘭運動公園及羅東運動公園之美，公園內環境造景迷人，週末假期更有親子在此放風箏、散步、騎單車等休閒活動，更可以欣賞沿途溪岸風光。



尋找綠與淨森呼吸 - 優良空氣品質淨化區甄選活動-參選基地資料彙整表

《宜蘭縣》

編號:19-2

基地名稱	核准單位	設置年份	基地面積	類別	維護管理方式
宜蘭市宜蘭河沿河自行車道路網建計畫	署核	87年	10.4公里	自行車道	所屬主管單位自行維護管理

photo	photo	範圍圖
		

位置圖 (緯度: 24°45'28.12"北/經度: 121°44'41.17"東)

基地介紹



宜蘭河沿河自行車道為宜蘭縣一處頗具縣民好評之空品淨化區，北接宜蘭河濱公園，其路段北起環河路與茂松路交接處，經茂松路、泰山路、軍民路、宜中路、農權路、神農路、女中路、健康路等市區道路，南至宜蘭運動公園，並可連接羅東運動公園-宜蘭運動公園間腳踏車專用道。基地長約為 3,000 公尺，路旁多學校、商店與住家，本自行車路網沿途行經光復國小、南屏國小、宜蘭國中、宜蘭縣立文化中心、復興國中、宜蘭技術學院、蘭陽女中至宜蘭運動公園，為利用既有之市區道路、學校旁之人行道設置自行車道，以連接路往旁之學校、文化活動、運動休閒活動區域形成完整之自行車道路網系統。

宜蘭因為鄰近台北，雪山隧道開通之後，交通便捷，台北宜蘭不到 1 小時即可到達，加上宜蘭許多獨特美食，近年來，宜蘭縣觀光人口逐年上升，除了各觀光區觀光人口為熱門景點外，越來越多民眾到宜蘭遊玩時，更將騎自行車列為遊玩名單景點之一。因此自行車道為宜蘭觀光發展重點之一。

宜蘭河已整治規劃成河濱運動休閒公園，沿岸景色美觀整齊，成宜蘭市民眾普遍使用的運動遊憩場地，近年來自行車道的整建，讓宜蘭河濱公園 成為熱門騎乘路線，社區休閒型態的自行車車道環境，提供一條宜蘭最美麗的藍色優遊自行車專用車道。



尋找綠與淨森呼吸 - 優良空氣品質淨化區甄選活動-參選基地資料彙整表

《宜蘭縣》

編號:19-3

基地名稱	核准單位	設置年份	基地面積	類別	維護管理方式
宜蘭市民權新路與中華路口	局核	95年	0.071公頃	空地綠化	認養--宜蘭民權社區

photo	photo	範圍圖
		

位置圖 (緯度: 24°45'2.94"北/經度: 121°45'8.63"東)

基地介紹



宜蘭市因高度現代化及都市化，雖帶與人們生活上之便利，環境上的污染卻也伴隨產生，尤其是空氣品質劣化之現象，於是中央與地方機關相繼推動空氣品質污染防治之各項相關工作，其中之一即為空氣品質淨化區。

宜蘭市轄區內共計有6處空品淨化區，其中坐落於市中心之一處即為民權社區(民權新路與中華路口)，其鄰近宜蘭市公所、法務部宜蘭行政執行處、宜蘭市衛生所等公務機關。根據宜蘭大學黃志偉教授於民國97年對宜蘭縣空品淨化區之查核意見顯示：「民權社區(民權新路與中華路口)空氣品質淨化區管理維護極佳，僅鮮少不相稱之文字招牌時間過了建議宜取下，民權社區環保績效卓著，不必廣告也十分明顯。」

實際走訪此地，切身感受實著驚人，沒想到在人聲鼎沸、車水馬龍的宜蘭市中心內，居然能有此桃花源。從大馬路彎進小巷子後，彷彿來到鄉下一般，周圍的綠地、古老的建築就像身處五零年代長者記憶中的世界。利用馬路的轉角處進行植披栽種，不僅可以美化環境，亦可達到些許生態保育之成效，使附近居民面對的不只是冰冷的圍牆，或是硬梆梆的水泥、柏油路；亦因如此，使蝴蝶能飛舞、鳥兒能覓食、空氣中瀰漫了大自然的氣息。在無形中，空氣品質淨化區的做法也默默的為我們生活環境的空氣品質，做了很大的改善。



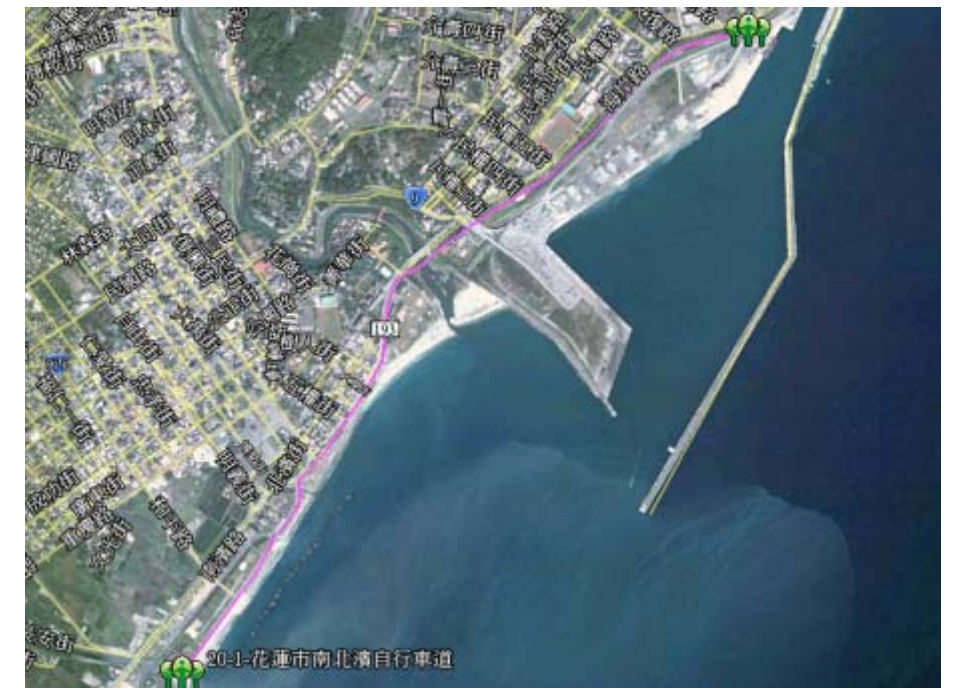
尋找綠與淨森呼吸 - 優良空氣品質淨化區甄選活動-參選基地資料彙整表

《花蓮縣》

編號:20-1

基地名稱	核准單位	設置年份	基地面積	類別	維護管理方式
花蓮市南北濱自行車道	署核	89年	4公里	自行車道	所屬主管單位自行維護管理

photo	photo	範圍圖
-------	-------	-----



位置圖 (緯度: 23°57'47.16"北/經度: 121°36'27.90"東)



photo

南北濱自行車專用道於民國 89 年 2 月完工。南北濱自行車專用道，以花蓮市南濱公園為起點，北沿舊港口支線到北濱公園，再沿舊鐵道至花蓮港北側管制站。位於太平洋沿岸的南北濱自行車專用道，沿路上太平洋奇峻的岩岸就在腳踏車騎士的視線範圍內，深藍色的海水隨著當日的風浪，濤濤不絕地拍打著岩石，澎湃的景致讓人在一來一回的踩動中忘卻惱人的俗事。

南北濱自行車專用道，沿途貫穿南濱公園、北濱公園、曙光橋、鳥踏石仔及花蓮港等不同景點，景觀變化相當豐富。其中曙光橋橫跨在美崙溪出海口，當東方海面出現第一道曙光的時候，從曙光橋上就可看見滿天耀眼的彩霞，可以說是一處看日出的好去處。沿路上值得特別介紹的是鳥踏石仔這個名字怪怪的村落。早在花蓮港尚未擴建的日本昭和年間，鳥踏石仔村前有一座丁字形防波堤，當年是年輕朋友垂釣、散心、談情的地方。傳說中龜山島的居民，乘著風前來花蓮附近，在花蓮外海發現一塊大礁石，上面聚滿了海鳥，忍不住驚呼：「看哪！鳥仔踏石仔。」於是，來到這裡定居的人就稱這個村落「鳥仔踏石仔」，只是此地的居民在民國七十八年，花蓮港擴建時先後遷村，但仍留下一些古意盎然的老房子。接著由花蓮港往七星潭方向自行車專用道，沿途行經花蓮港餐廳、環保公園、四八高地、七星潭社區、休憩平台、聽濤平台、賞星廣場、觀日樓，然後到德燕，完成全長 15 公里的旅程。

七星潭海岸風景區位於新城鄉東邊，過去是因為大陸板塊與歐亞板塊造山運動擠壓的縫合線，而形成一個美麗的海灣，是觀察北斗七星最為明亮的地方。騎乘自行車徜徉在這樣的海灣美景中，放眼所及都是碧海藍天的景致，一趟自行車騎下來，心情早被海風吹得浪蕩起來，興致一來也可以到七星潭撿石頭，成為七星潭單車之旅的紀念品。



基地介紹

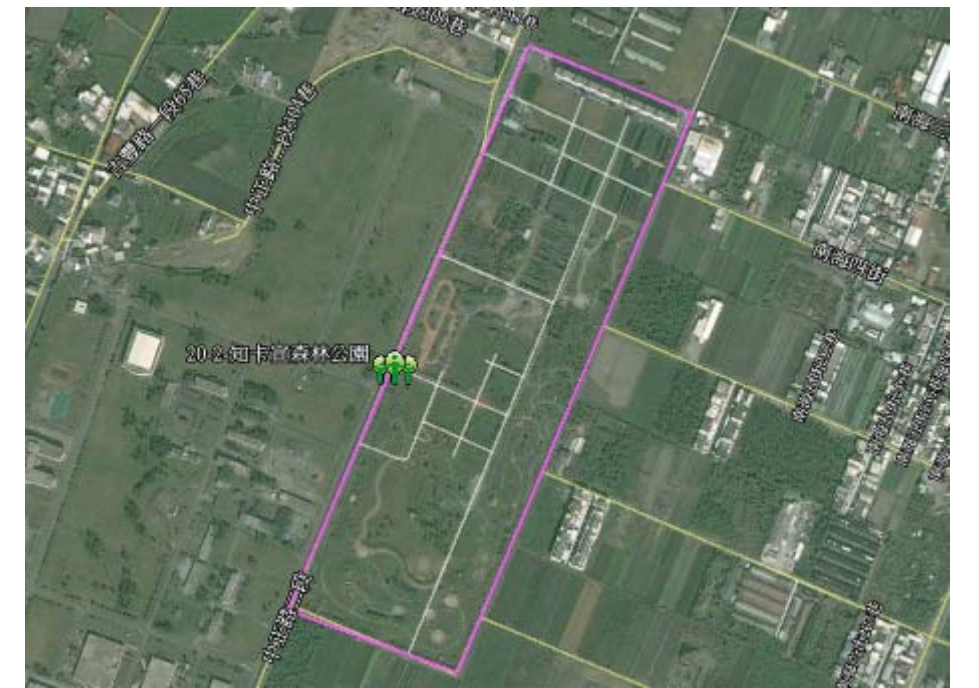
尋找綠與淨森呼吸 - 優良空氣品質淨化區甄選活動-參選基地資料彙整表

《花蓮縣》

編號:20-2

基地名稱	核准單位	設置年份	基地面積	類別	維護管理方式
吉安鄉知卡宜森林公園	署核	89年	11公頃	環保公園	所屬主管單位自行維護管理

photo	photo	範圍圖
-------	-------	-----



位置圖 (緯度: 23°57'8.05"北/經度: 121°34'58.02"東)



photo

日治時期之空軍基地，民國七十四年間，花蓮縣政府苗圃遷於此，原為荒野雜林、沙石礫地，經開墾經營、改良土壤，培育植栽苗木，成為本縣全民造林、城鄉綠美化的重要基地。民國八十九年由環保署補助，苗圃轉型，展開南埔綠森林公園整治計畫。

民國九十四年，花蓮縣政府為本公園舉辦重新命名活動，阿美族文化意涵的「知卡宜森林公園」獲多數人青睞而以此命名之。「知卡宜」，阿美族語，吉安鄉舊名，「薪材甚多」之意。「知卡宜森林公園」結合自然與人文，為社區建構休憩及教育場域，也為花蓮增添一處不同風貌的觀光景點，知卡宜森林公園內設有林木標木區、植物生態館、親子草坪區、兒童遊憩區、花亭、景觀步道及其他健康設施等，相關設施包括草坪區、生態館、花園迷宮、休閒廣場、童話城堡、彩虹屋、花海城牆、風向儀廣場、風車、花壇誘鳥植物、FRP 造型雕塑景點、城堡大門等。原本就以植苗及育苗為主的知卡宜森林公園，一年四季皆有不同風情知卡宜森林公園內設有林木標木區、植物生態館、親子草坪區、兒童遊憩區、花亭、景觀步道及其他健康設施等，相關設施包括草坪區、生態館、花園迷宮、休閒廣場、童話城堡、彩虹屋、花海城牆、風向儀廣場、風車、花壇誘鳥植物、FRP 造型雕塑景點、城堡大門等。

原本就以植苗及育苗為主的知卡宜森林公園，一年四季皆有不同風情，尤其是步道兩側所盛開的花朵，更容易讓人發現四季之美，這般廣大又多元的森林公園，足以讓旅人在此休憩半天以上，不但如此，有帶單車的旅人還可以安全地在此騎乘，感受公園內的大自然的涼風與綠色魅力。



基地介紹

尋找綠與淨森呼吸 - 優良空氣品質淨化區甄選活動-參選基地資料彙整表

《花蓮縣》

編號:20-3

基地名稱	核准單位	設置年份	基地面積	類別	維護管理方式
吉安鄉公二公園綠美化	署核	94年	0.04公頃	空地綠化	所屬主管單位自行維護管理

photo	photo	範圍圖
		

photo	位置圖 (緯度: 23°58'21.90"北/經度: 121°33'45.59"東)	基地介紹
		<p>吉安鄉是我們花蓮縣最具發展力的鄉鎮，人口僅次於花蓮市，為全縣第二，但其面積卻是花蓮市的兩倍有餘。境內多為廣闊的沖積平原，地質肥沃水源充沛，加上受太平洋氣流調節，氣候溫和，地理環境條件得天獨厚。</p> <p>吉安鄉因毗鄰花蓮市，鄉民進出都以花蓮市為中心，成為花蓮市的工商業腹地，因而工商發展迅速。除工商發達外，還是地靈人傑之處，是個可以讓人事吉安居的好地方，本處於民國94年6月完工。原為裸露地，經向環保局申請補助經費，藉由植栽綠化及植物自身淨化功能降低空氣中的污染氣體，為發揮植物淨化空氣及美化環境之功能，園區內種植喬木，另為提供民眾休憩之便利性並設置座椅及簡易設施，使公園成為附近民眾休閒散步聯誼之好去處，為保持並維護公園景觀，吉安鄉公所定期進行公園綠美化之維護工作，美化環境、淨化空氣，提供民眾休閒活動空間。</p>



尋找綠與淨森呼吸 - 優良空氣品質淨化區甄選活動-參選基地資料彙整表

《花蓮縣》

編號:20-4

基地名稱	核准單位	設置年份	基地面積	類別	維護管理方式
光復鄉光復大馬段 0343 地號廢棄物堆置場綠化	署核	94 年	1.55 公頃	廢棄物堆置場綠化	所屬主管單位自行維護管理

photo	photo	範圍圖
-------	-------	-----

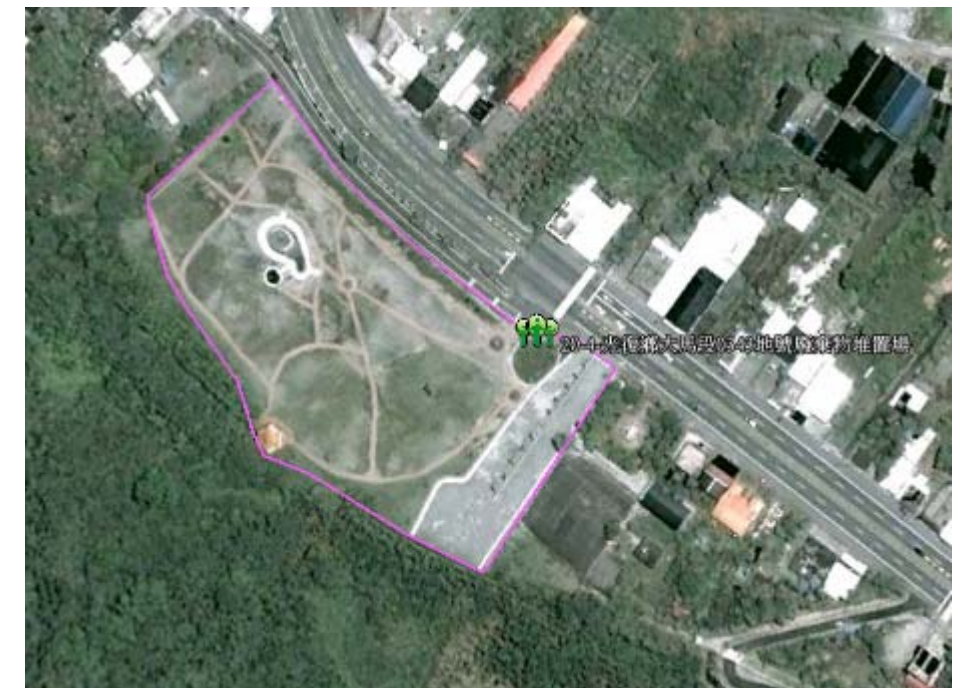
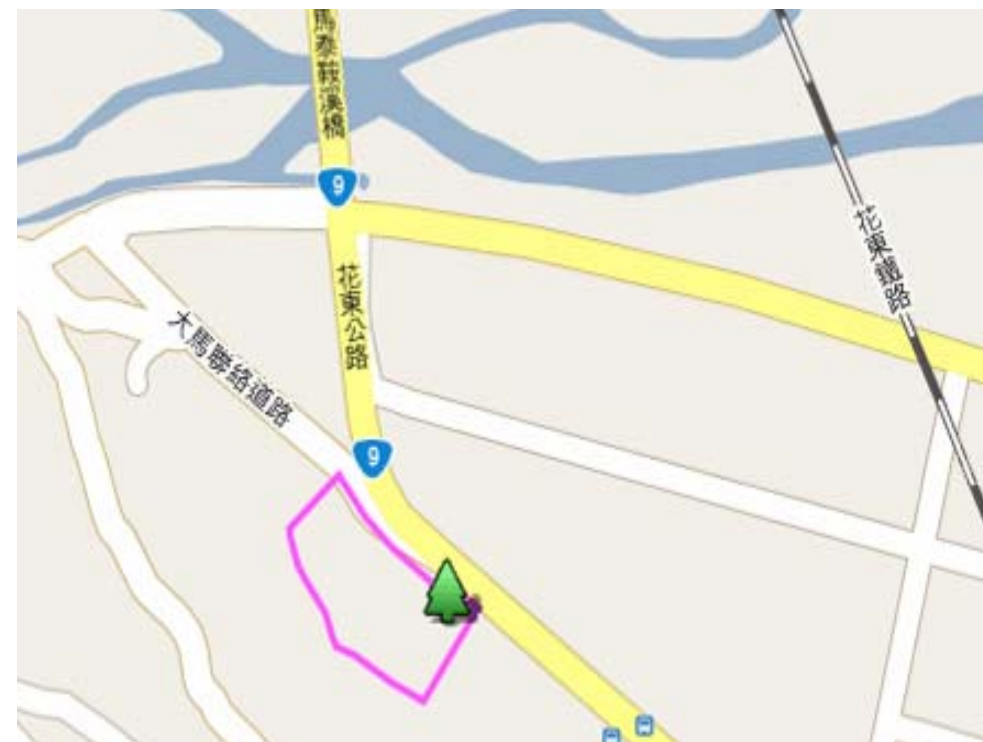


photo	位置圖 (緯度: 23°41'2.21"北/經度: 121°24'37.50"東)	基地介紹
-------	-------------------------------------------	------



光復大馬段 0343 地號廢棄物堆置場綠化於民國 94 年 1 月完工。本區位於花蓮縣光復鄉，北端鄰鳳林鎮、南鄰瑞穗鄉、西界中央山脈、東鄰豐濱鄉，目前有台九線省道及光豐公路與鄰近村落相連，交通尚稱便利。

為確保全鄉環境衛生及民眾健康，提供民眾休憩利用之場所，透過完善的綠美化，將可使一環境雜亂源變成一休閒遊憩的樂園，建立良好之休憩系統，提供多樣性之休閒活動，確實保育復育之生態環境。

